




OptiPlex 3030 All-in-One

Uputstvo za vlasnika

Model sa regulacijom: W10B
Tip sa regulacijom: W10B001



Napomene, oprez i upozorenja

-  **NAPOMENA:** NAPOMENA ukazuje na važne informacije koje će vam pomoći da iskoristite računar na bolji način.
-  **OPREZ:** OPREZ ukazuje na potencijalno oštećenje hardvera ili gubitak podataka i saopštava vam kako da izbegnete problem.
-  **UPOZORENJE:** UPOZORENJE ukazuje na potencijalno oštećenje imovine, telesne povrede i smrtni ishod.

Autorsko pravo © 2014 Dell Inc. Sva prava zadržana. Ovaj proizvod je zaštićen zakonima o zaštiti autorskih prava i intelektualnoj svojini u SAD i međunarodnim zakonima. Dell™ i logotip Dell su zaštitni znaci kompanije Dell Inc. u Sjedinjenim Američkim Državama i/ili drugim pravnim nadležnostima. Svi ostali znaci i imena ovde navedeni mogu biti zaštitni znaci svojih vlasnika.

2014 - 06

Rev. A00

Sadržaj

1 Rad na računaru.....	5
Pre rada u unutrašnjosti računara.....	5
Preporučeni alati.....	6
Isključivanje računara.....	6
Posle rada u unutrašnjosti računara.....	7
2 Pregled sistema.....	8
Izgled matične ploče.....	9
3 Uklanjanje i instaliranje komponenata.....	11
Uklanjanje postolja.....	11
Instaliranje postolja.....	11
Uklanjanje zadnjeg poklopca.....	11
Instaliranje zadnjeg poklopca.....	12
Uklanjanje optičke disk jedinice.....	12
Montiranje optičke disk jedinice.....	13
Uklanjanje čvrstog diska.....	13
Instaliranje čvrstog diska.....	15
Uklanjanje konvertorske ploče.....	15
Instaliranje konvertorske ploče.....	16
Uklanjanje memorije.....	16
Instaliranje memorije.....	17
Uklanjanje štitnika za matičnu ploču.....	17
Instaliranje štitnika za matičnu ploču.....	18
Uklanjanje rashladnog elementa.....	18
Instaliranje rashladnog elementa.....	19
Uklanjanje zvučnika.....	19
Instaliranje zvučnika.....	21
Uklanjanje VESA nosača.....	22
Instaliranje VESA nosača.....	22
Uklanjanje ventilatora sistema.....	22
Instaliranje ventilatora sistema.....	23
Uklanjanje table sklopke za napajanje.....	23
Instaliranje table sklopke za napajanje.....	24
Uklanjanje matične ploče.....	24
Instaliranje matične ploče.....	26
Uklanjanje nosača ekrana.....	27
Instaliranje nosača ekrana.....	28


Uklanjanje kamere.....	29
Instaliranje kamere.....	30
Uklanjanje mikrofona.....	30
Instaliranje mikrofona.....	31
4 Podešavanje sistema.....	32
Boot Sequence (Sekvenca pokretanja sistema).....	32
Tasteri za navigaciju.....	32
Opcije programa za podešavanje sistema (System Setup).....	33
Ažuriranje BIOS-a	43
Lozinka sistema i lozinka za podešavanje.....	43
Dodeljivanje lozinke sistema i lozinke za podešavanje.....	44
Brisanje ili promena postojeće lozinke sistema i/ili lozinke za podešavanje.....	44
5 Tehničke specifikacije.....	46
6 Kontaktiranje kompanije Dell.....	51
Kontaktiranje kompanije Dell.....	51


Rad na računaru


Pre rada u unutrašnjosti računara


Koristite sledeće mere predostrožnosti kako biste svoj računar zaštitili od mogućih oštećenja i kako osigurali svoju ličnu bezbednost. Osim ako nije drugačije navedeno, svaka procedura u ovom dokumentu pretpostavlja da su ispunjeni sledeći uslovi:


- Pročitali ste bezbednosne informacije koje ste dobili uz računar.
- Komponenta se može zameniti ili, ako je kupljena odvojeno, instalirati izvođenjem procedure uklanjanja u obrnutom redosledu.


 **UPOZORENJE:** Odspojite sve izvore napajanja pre nego što otvorite poklopac ili ploče računara. Nakon rada u unutrašnjosti računara, vratite sve poklopce, ploče i zavrtnje pre nego što računar povežete na izvor napajanja.


 **UPOZORENJE:** Pre rada u unutrašnjosti računara, pročitate bezbednosne informacije koje ste dobili uz računar. Za dodatne informacije o najboljim praksama pogledajte početnu stranu za usklađenost za propisima na www.dell.com/regulatory_compliance.

 **OPREZ:** Mnoge popravke mogu da obavljaju isključivo ovlašćeni servisni tehničari. Lično bi trebalo da obavljate samo rešavanje problema i sitne popravke, prema ovlašćenjima iz dokumentacije proizvoda ili u skladu sa uputstvima službe i tima za podršku na mreži ili putem telefona. Garancija ne pokriva štetu nastalu kao posledica servisiranja koje nije ovlašćeno od strane kompanije Dell. Pročitajte bezbednosna uputstva koja ste dobili sa proizvodom i pridržavajte ih se.

 **OPREZ:** Da biste izbegli elektrostaticko pražnjenje, uzemljite se pomoću trake za uzemljenje ili povremeno dodirujte neobojenu metalnu površinu, kao što je konektor na zadnjem delu računara.

 **OPREZ:** Komponentama i karticama rukujte pažljivo. Ne dirajte komponente ili kontakte na kartici. Karticu držite za ivice ili za njen metalni držač. Držite komponentu kao što je procesor za ivice, a ne za pinove.

 **OPREZ:** Kada odspajate kabl, povucite njegov konektor ili jezičak za povlačenje, a ne sam kabl. Neki kablovi imaju konektore sa držačima za zaključavanje; ako isključujete ovu vrstu kabla, pritisnite držače za zaključavanje pre nego što odspojite kabl. Kada razdvajate konektore držite ih poravnate i izbegavajte krivljenje bilo kojeg pina konektora. Takođe, pre nego što priključite kabl, pobrinite se da su oba konektora pravilno okrenuta i poravnata.

 **NAPOMENA:** Boja vašeg računara i nekih komponenata može izgledati drugačije u odnosu na one prikazane u ovom dokumentu.

Da biste izbegli oštećenje računara, prođite kroz sledeće korake pre nego što počnete sa radom u unutrašnjosti računara.

1. Uverite se da je vaša radna površina ravna i čista da biste sprečili grebanje poklopca računara.
2. Isključite računar (pogledajte odeljak Isključivanje računara).

△ OPREZ: Da biste odspojili mrežni kabl, prvo isključite kabl iz računara a zatim isključite kabl iz mrežnog uređaja.

3. Odspojite sve mrežne kablove iz računara.
4. Isključite računar i sve priključene uređaje iz pripadajućih električnih utičnica.
5. Pritisnite i zadržite taster za napajanje dok odspajate računar da biste uzemljili matičnu ploču.
6. Uklonite poklopac.

△ OPREZ: Pre nego što dodirnete unutrašnjost računara, uzemljite se dodirivanjem nebojene metalne površine, kao što je metal na zadnjoj strani računara. Dok radite, povremeno dodirujte nebojenu metalnu površinu kako biste odstranili statički elektricitet koji bi mogao da oštetiti unutrašnje komponente.





Preporučeni alati

Za procedure u ovom dokumentu mogu se zahtevati sledeći alati:

- Mali odvrtlač sa ravni vrhom
- Phillips odvrtlač
- Malo plastično šilo

Isključivanje računara

△ OPREZ: Da bi se izbegao gubitak podataka, sačuvajte i zatvorite sve otvorene datoteke i zatvorite sve otvorene programe pre nego što isključite računar.

1. Isključite operativni sistem:
 - Za Windows 8:
 - Korišćenje uređaja sa dodirnim ekranom:
 - a. Prevucite od desne ivice ekrana i otvorite meni sa dugmadima a zatim izaberite **Settings (Postavke)**.
 - b. Izaberite ikonu  a zatim izaberite **Shut down (Isključivanje)**.
 - Korišćenje miša:
 - a. Usmerite pokazivač u gornji desni ugao ekrana i kliknite na **Settings (Postavke)**.
 - b. Kliknite na ikonu  a zatim izaberite **Shut down (Isključivanje)**.
 - Za Windows 7:
 1. Kliknite na **Start** .
 2. Kliknite na **Shut Down (Isključivanje)**.ili
 1. Kliknite na **Start** .

2. Kliknite na strelicu u donjem desnom uglu **Start** menija, kao što je dole prikazano, a zatim



kliknite na **Shut Down (Isključivanje)**.

2. Uverite se da su računar i svi povezani uređaji isključeni. Ako se računar i povezani uređaji nisu automatski isključili kada ste isključili operativni sistem, pritisnite i zadržite taster za napajanje otprilike 6 sekundi da biste ih isključili.

Posle rada u unutrašnjosti računara

Nakon što završite bilo koju proceduru zamene, a pre nego što uključite računar, uverite se da su svi eksterni uređaji, kartice i kablovi povezani.

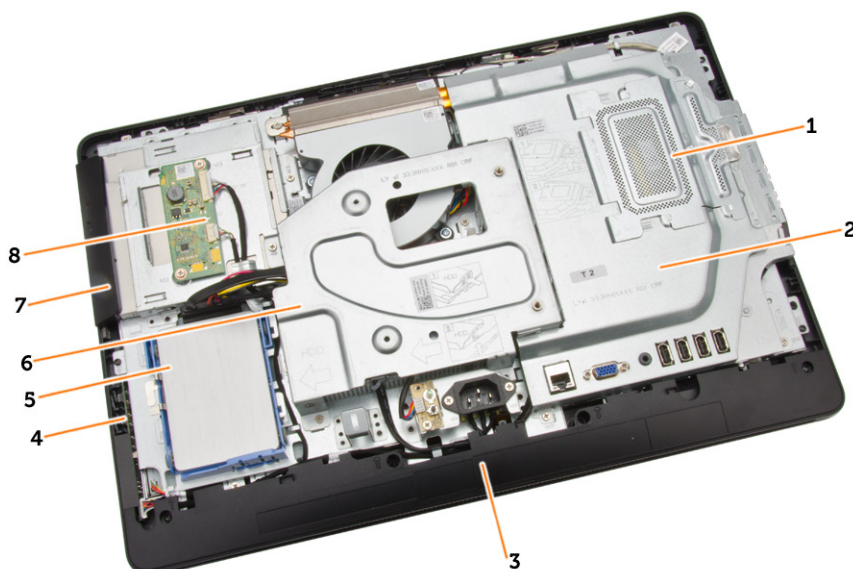
1. Zamenite poklopac.



OPREZ: Da biste povezali mrežni kabl, prvo priključite kabl u mrežni uređaj a zatim ga priključite u računar.

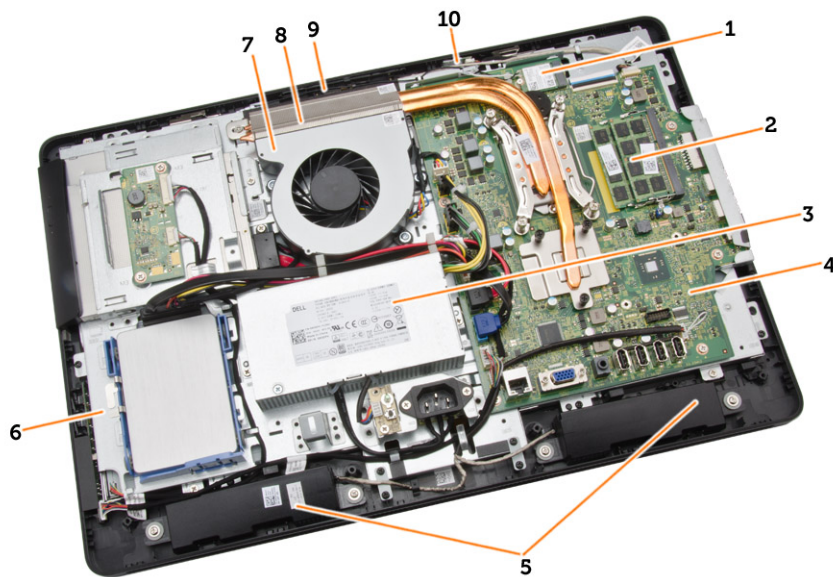
2. Povežite telefonske ili mrežne kablove sa računarom.
3. Priključite računar i sve povezane uređaje u odgovarajuće električne utičnice.
4. Uključite računar.
5. Ako je potrebno, proverite da li računar radi ispravno pokretanjem programa Dell Diagnostics.

Pregled sistema



Slika 1. Prikaz unutrašnjosti – 1

1. štitnik memorije
2. štitnik matične ploče
3. donji poklopac
4. tabla sklopke za napajanje
5. čvrsti disk
6. VESA nosač
7. optička disk jedinica
8. tabla konvertora

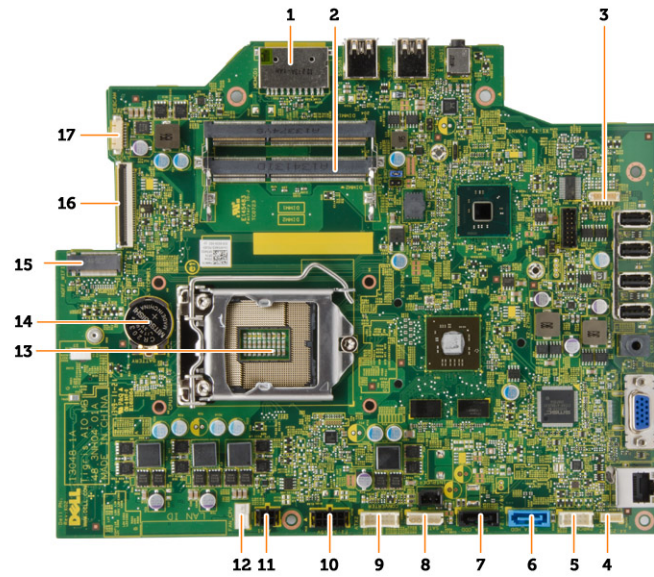


Slika 2. Prikaz unutrašnjosti – 2

1. WLAN kartica
2. memorijski modul
3. jedinica za napajanje
4. matična ploča
5. zvučnik
6. nosač ekrana
7. ventilator sistema
8. rashladni element
9. kamera
10. mikrofon

Izgled matične ploče

Sledeća slika prikazuje izgled matične ploče računara.



1. čitač SD memorijske kartice
2. memorijski modul
3. konektor zvučnika
4. konektor table osetljive na dodir
5. konektor kontrolne ploče
6. konektor za HDD
7. konektor za ODD
8. SATA konektor za napajanje
9. konektor konvertorske ploče
10. konektor za napajanje 2
11. konektor za napajanje 1
12. konektor ventilatora sistema
13. konektor procesora
14. dugmasta baterija
15. konektor za WLAN
16. konektor LVDS
17. kamera

Uklanjanje i instaliranje komponenata

Ovaj odeljak pruža detaljne informacije o tome kako da uklonite ili instalirate komponente vašeg računara.

Uklanjanje postolja

1. Sledite procedure u odeljku *Pre rada u unutrašnjosti računara*.
2. Uklonite poklopac postolja.
3. Uklonite zavrtnje kojima je postolje pričvršćeno za računar i uklonite postolje iz računara.



Instaliranje postolja

1. Poravnajte postolje na računaru, i zategnite zavrtnje da biste postolje fiksirali za računar.
2. Postavite i pritisnite ploču na računar, tako da "klikne" u ležište.
3. Instalirajte poklopac postolja.
4. Sledite procedure u odeljku *Nakon rada u unutrašnjosti računara*.

Uklanjanje zadnjeg poklopca

1. Sledite procedure u odeljku *Pre rada u unutrašnjosti računara*.
2. Uklonite:
 - a. poklopac postolja
 - b. postolje
3. Obavite sledeće korake kao što je prikazano na slici:
 - a. Olovkom podignite ivice računara [1].

- b. Uklonite zadnji poklopac sa računara [2].

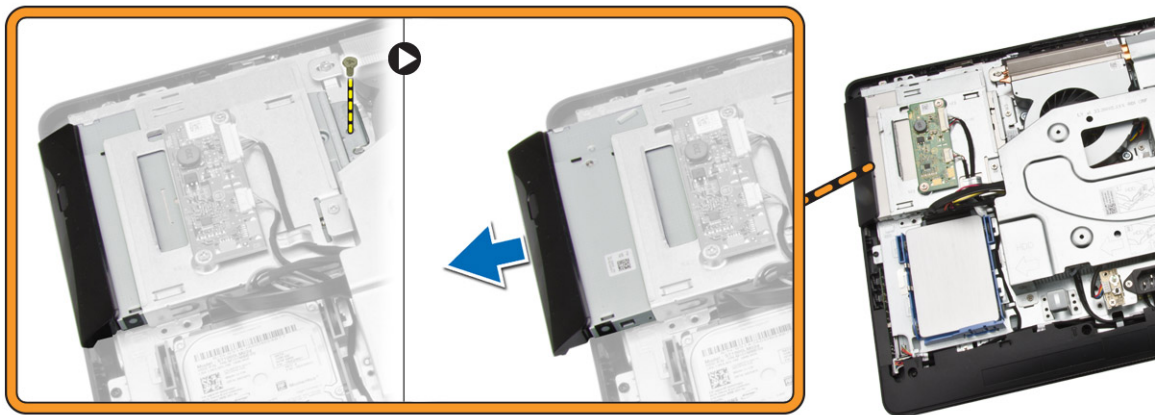


Instaliranje zadnjeg poklopca

1. Postavite zadnji poklopac na računar.
2. Pritisnite uglove zadnjeg poklopca da biste ga pričvrstili na računar.
3. Instalirajte:
 - a. postolje
 - b. poklopac postolja
4. Sledite procedure u odeljku *Nakon rada u unutrašnjosti računara*.

Uklanjanje optičke disk jedinice

1. Sledite procedure u odeljku *Pre rada u unutrašnjosti računara*.
2. Uklonite:
 - a. poklopac postolja
 - b. postolje
 - c. zadnji poklopac
3. Uklonite zavrtnj kojim je optička disk jedinica fiksirana za računar. Gurnite i izvadite optičku disk jedinicu iz računara.

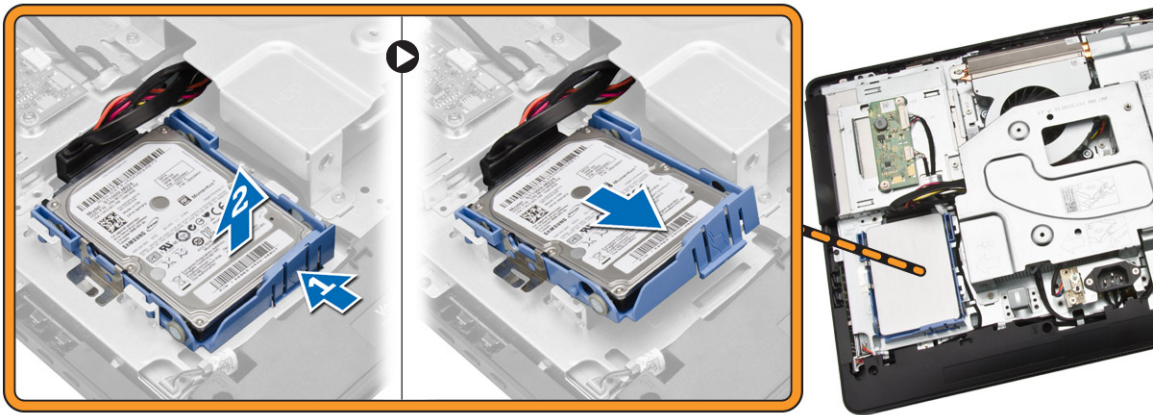


Montiranje optičke disk jedinice

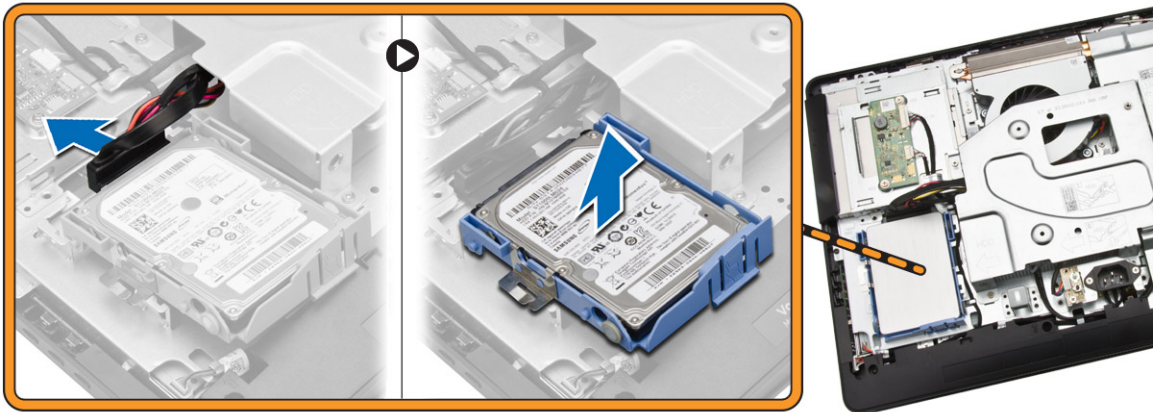
1. Gurnite optičku disk jedinicu u računar i zategnite zavrtnanj da biste je učvrstili.
2. Instalirajte:
 - a. zadnji poklopac
 - b. postolje
 - c. poklopac postolja
3. Sledite procedure u odeljku *Nakon rada u unutrašnjosti računara*.

Uklanjanje čvrstog diska

1. Sledite procedure u odeljku *Pre rada u unutrašnjosti računara*.
2. Uklonite:
 - a. poklopac postolja
 - b. postolje
 - c. zadnji poklopac
3. Obavite sledeće korake kao što je prikazano na slici:
 - a. Gurnite nosač čvrstog diska da biste ga oslobodili iz bravice [1].
 - b. Podignite čvrsti disk na jednoj strani [2].



4. Gurnite i uklonite čvrsti disk da biste pristupili kablju čvrstog diska.
5. Odspojite kabl čvrstog diska sa čvrstog diska i uklonite ga iz računara.



6. Razdvojite nosač čvrstog diska da biste oslobodili čvrsti disk. Uklonite čvrsti disk iz nosača čvrstog diska.

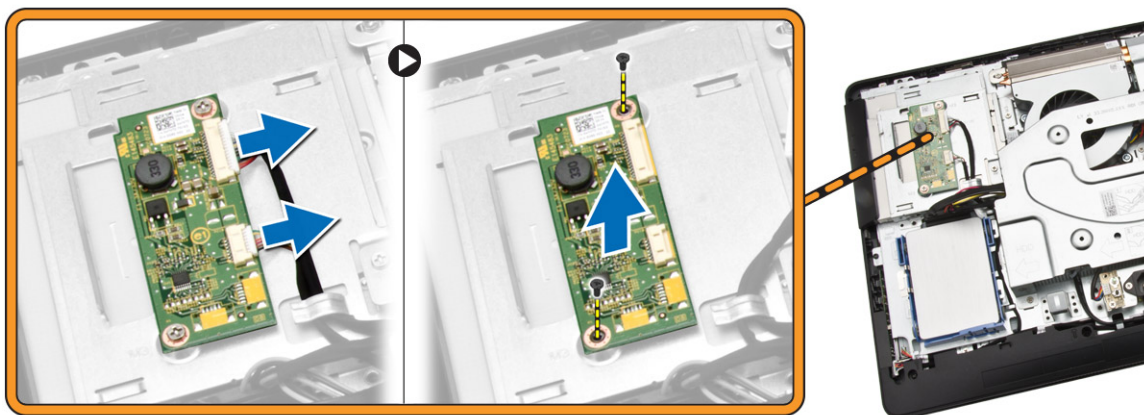


Instaliranje čvrstog diska

1. Gurnite čvrsti disk u nosač čvrstog diska.
2. Povežite kabl čvrstog diska na čvrsti disk i poravnajte čvrsti disk u pripadajućem slotu na računaru.
3. Instalirajte:
 - a. zadnji poklopac
 - b. postolje
 - c. poklopac postolja
4. Sledite procedure u odeljku *Nakon rada u unutrašnjosti računara*.

Uklanjanje konvertorske ploče

1. Sledite procedure u odeljku *Pre rada u unutrašnjosti računara*.
2. Uklonite:
 - a. poklopac postolja
 - b. postolje
 - c. zadnji poklopac
3. Odspojite kablove sa konvertorske ploče. Uklonite zavrtnje i podignite i izvadite konvertorsku ploču iz računara.

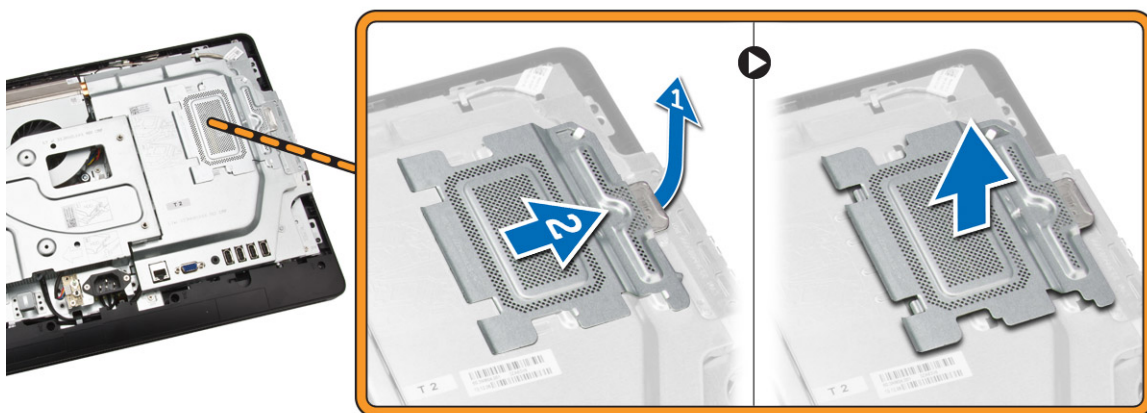


Instaliranje konvertorske ploče

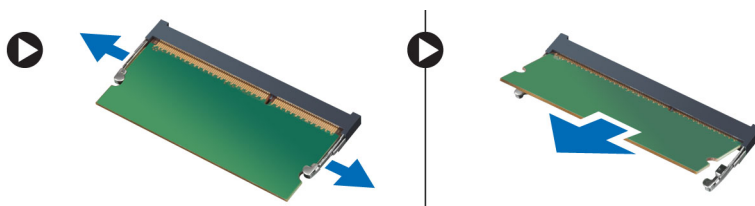
1. Zategnite zavrtnje da biste pričvrstili konvertorsku ploču za računar. Povežite kablove na konvertorsku ploču.
2. Instalirajte:
 - a. zadnji poklopac
 - b. postolje
 - c. poklopac postolja
3. Sledite procedure u odeljku *Nakon rada u unutrašnjosti računara*.

Uklanjanje memorije

1. Sledite procedure u odeljku *Pre rada u unutrašnjosti računara*.
2. Uklonite:
 - a. poklopac postolja
 - b. postolje
 - c. zadnji poklopac
3. Obavite sledeće korake kao što je prikazano na slici:
 - a. Gurnite da biste oslobodili poklopac memorije sa računara [1].
 - b. Uklonite poklopac memorije iz računara [2].



4. Odignite pričvrstne sponje od memorijskog modula tako da on iskoči. Podignite i uklonite memorijski modul iz pripadajućeg konektora.

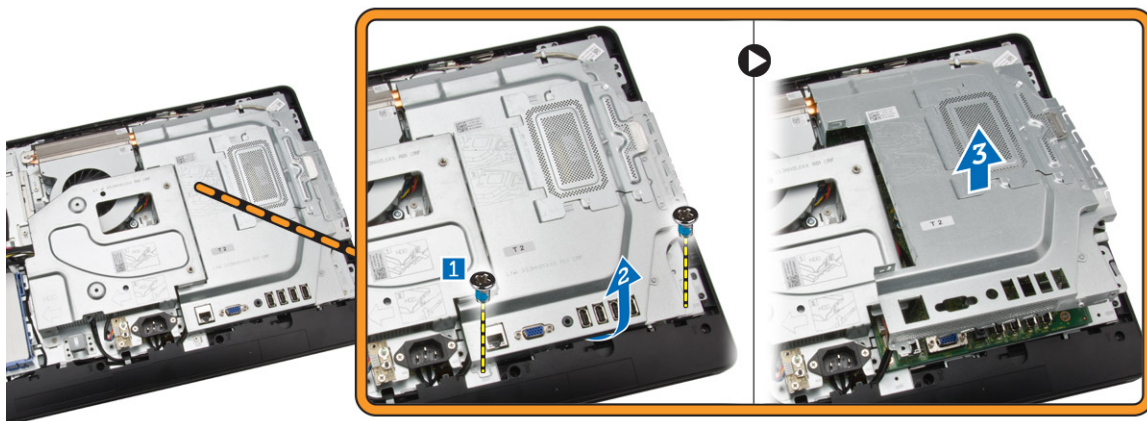


Instaliranje memorije

1. Poravnajte zarez na memorijskoj kartici sa jezičkom na konektoru matične ploče.
2. Pritisnite memorijski modul tako da se držači vrate u položaj kako biste ih učvrstili.
3. Vratite poklopac memorije nazad na mesto.
4. Instalirajte:
 - a. zadnji poklopac
 - b. postolje
 - c. poklopac postolja
5. Sledite procedure u odeljku *Nakon rada u unutrašnjosti računara*.

Uklanjanje štitnika za matičnu ploču

1. Sledite procedure u odeljku *Pre rada u unutrašnjosti računara*.
2. Uklonite:
 - a. poklopac postolja
 - b. postolje
 - c. zadnji poklopac
3. Obavite sledeće korake kao što je prikazano na slici:
 - a. Uklonite zavrtne kojima je štitnik matične ploče pričvršćen za računar [1].
 - b. Podignite štitnik matične ploče sa računara [2].
 - c. Uklonite štitnik matične ploče iz računara [3].

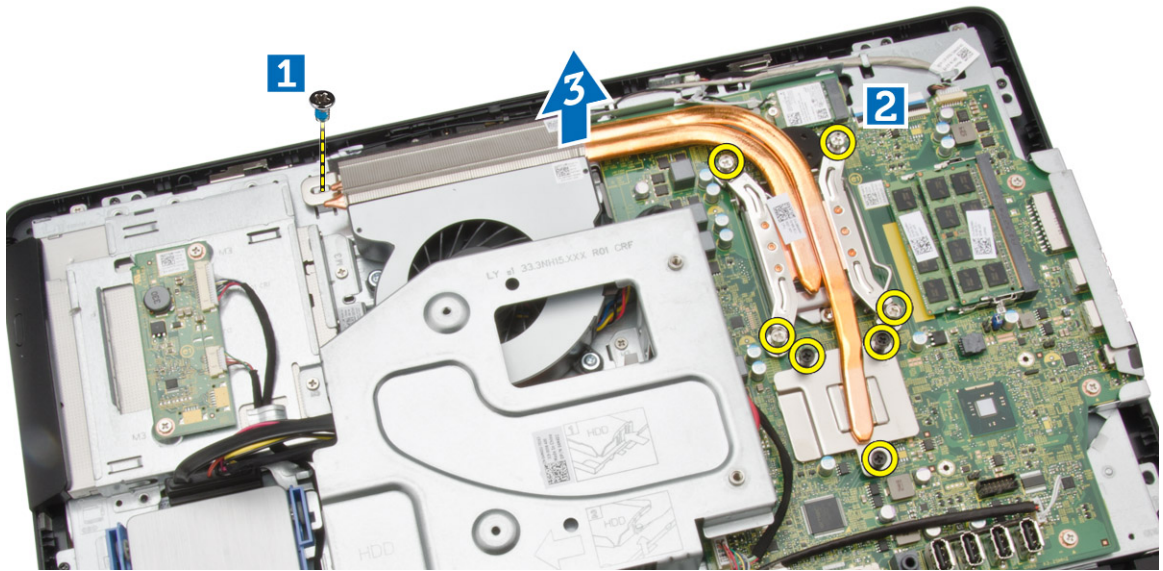


Instaliranje štitnika za matičnu ploču

1. Poravnajte štitnik za matičnu ploču na matičnoj ploči. Zategnite zavrtnje da biste ga pričvrstili za matičnu ploču.
2. Instalirajte:
 - a. zadnji poklopac
 - b. postolje
 - c. poklopac postolja
3. Sledite procedure u odeljku *Nakon rada u unutrašnjosti računara*.

Uklanjanje rashladnog elementa

1. Sledite procedure u odeljku *Pre rada u unutrašnjosti računara*.
2. Uklonite:
 - a. poklopac postolja
 - b. postolje
 - c. zadnji poklopac
 - d. štitnik matične ploče
3. Obavite sledeće korake kao što je prikazano na slici:
 - a. Uklonite zavrtnj kojim je rashladni element pričvršćen za računar [1].
 - b. Uklonite zavrtnje kojima je CPU pričvršćena za računar [2].
 - c. Podignite i uklonite rashladni element iz računara [3].

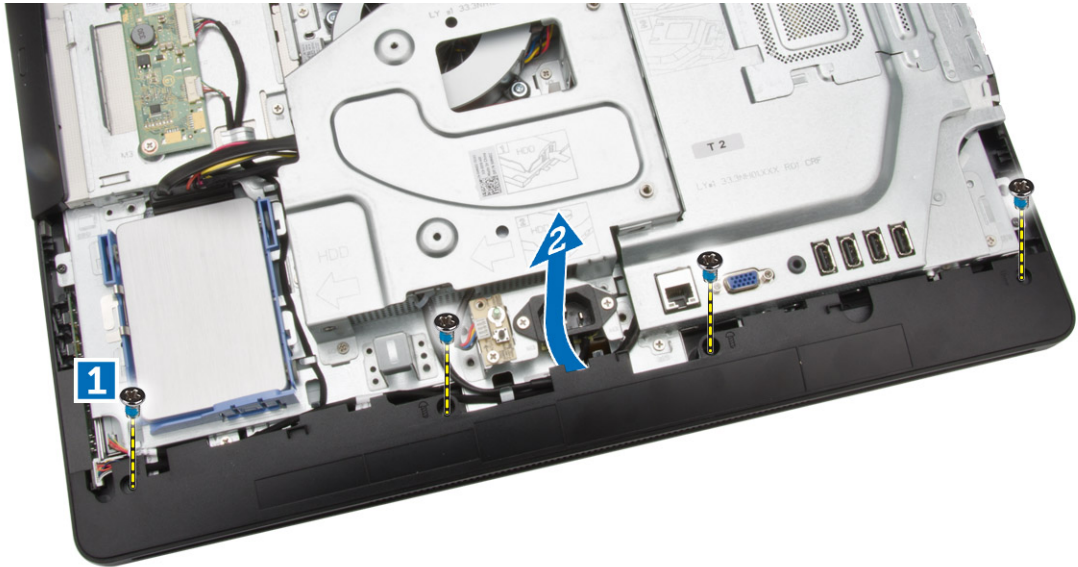


Instaliranje rashladnog elementa

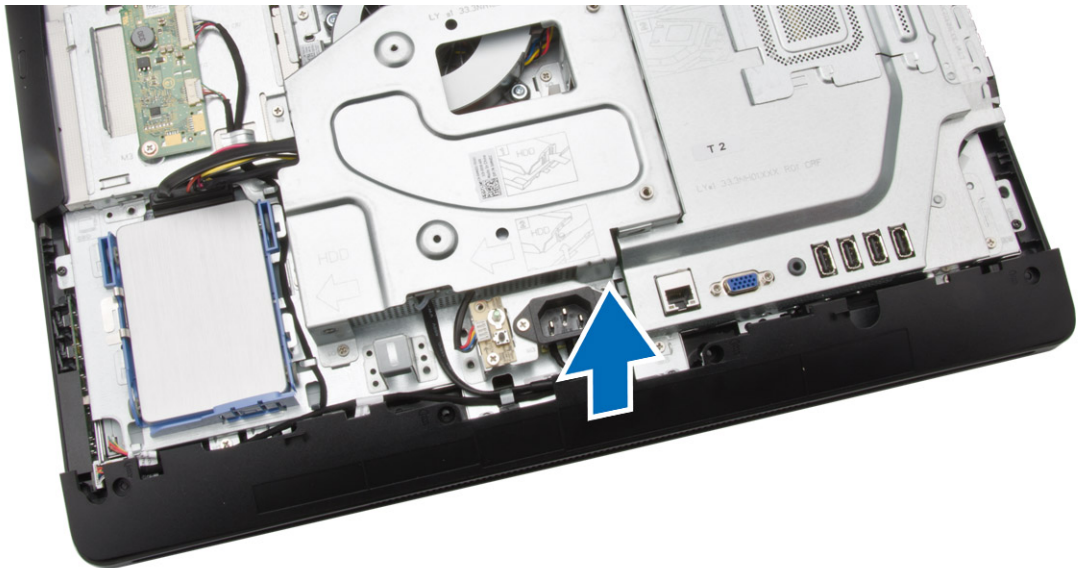
1. Poravnajte rashladni element na matičnoj ploči. Zategnite zavrtnje da biste ga pričvrstili za računar.
2. Instalirajte:
 - a. štitnik matične ploče
 - b. zadnji poklopac
 - c. postolje
 - d. poklopac postolja
3. Sledite procedure u odeljku *Nakon rada u unutrašnjosti računara*.

Uklanjanje zvučnika

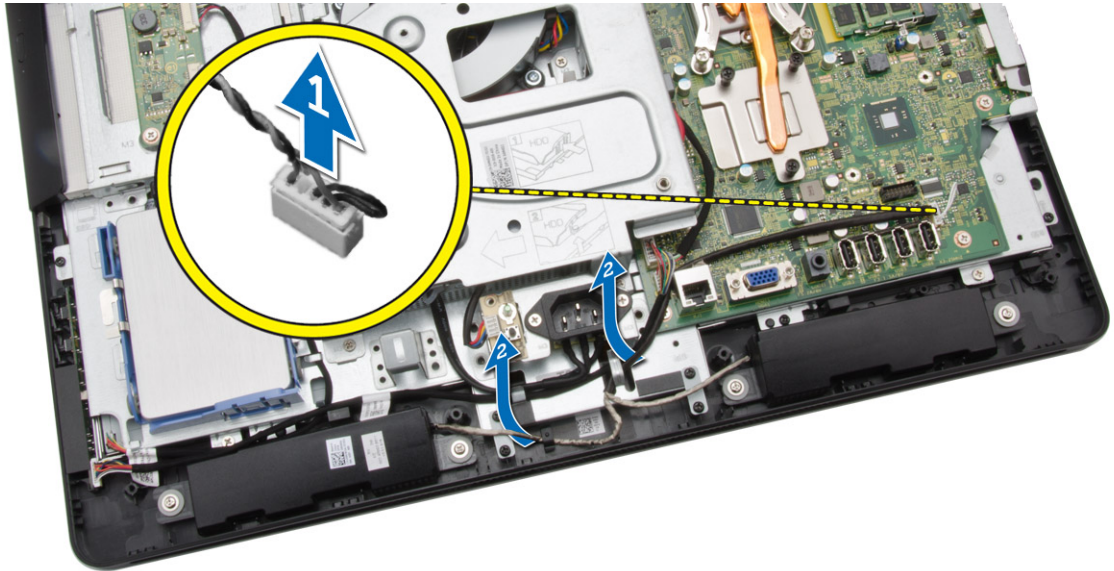
1. Sledite procedure u odeljku *Pre rada u unutrašnjosti računara*.
2. Uklonite:
 - a. poklopac postolja
 - b. postolje
 - c. zadnji poklopac
 - d. štitnik matične ploče
3. Obavite sledeće korake kao što je prikazano na slici:
 - a. Uklonite zavrtnje kojima je poklopac zvučnika pričvršćen za računar [1].
 - b. Oslobodite poklopac zvučnika iz računara.[2].



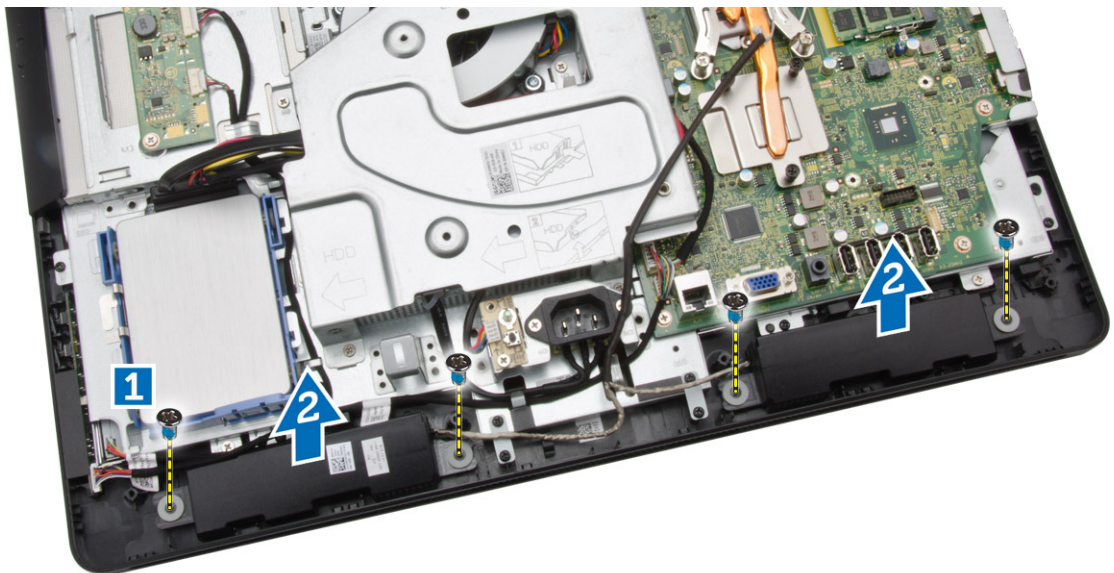
4. Uklonite poklopac zvučnika iz računara.



5. Obavite sledeće korake kao što je prikazano na slici:
- Odspojite kabl zvučnika sa matične ploče [1].
 - Oslobodite kabl iz držača na računaru [2].



6. Obavite sledeće korake kao što je prikazano na slici:
- a. Uklonite zavrtnje kojima su zvučnici pričvršćeni za računar [1].
 - b. Uklonite zvučnike iz računara [2].



Instaliranje zvučnika

1. Poravnajte zvučnike na računaru. Zategnite zavrtnje da biste ih pričvrstili na računar.
2. Provučite kablove zvučnika kroz držače na računaru i povežite kabl zvučnika na matičnu ploču.
3. Poravnajte poklopac zvučnika na računaru i zategnite zavrtnje da biste ga učvrstili.
4. Instalirajte:
 - a. štitnik matične ploče
 - b. zadnji poklopac

- c. postolje
 - d. poklopac postolja
5. Sledite procedure u odeljku *Nakon rada u unutrašnjosti računara.*

Uklanjanje VESA nosača

1. Sledite procedure u odeljku *Pre rada u unutrašnjosti računara.*
2. Uklonite:
 - a. poklopac postolja
 - b. postolje
 - c. zadnji poklopac
3. Obavite sledeće korake kao što je prikazano na slici:
 - a. Uklonite zavrtnje kojima je VESAnosač pričvršćen za računar [1].
 - b. Uklonite VESA nosač sa računara [2].



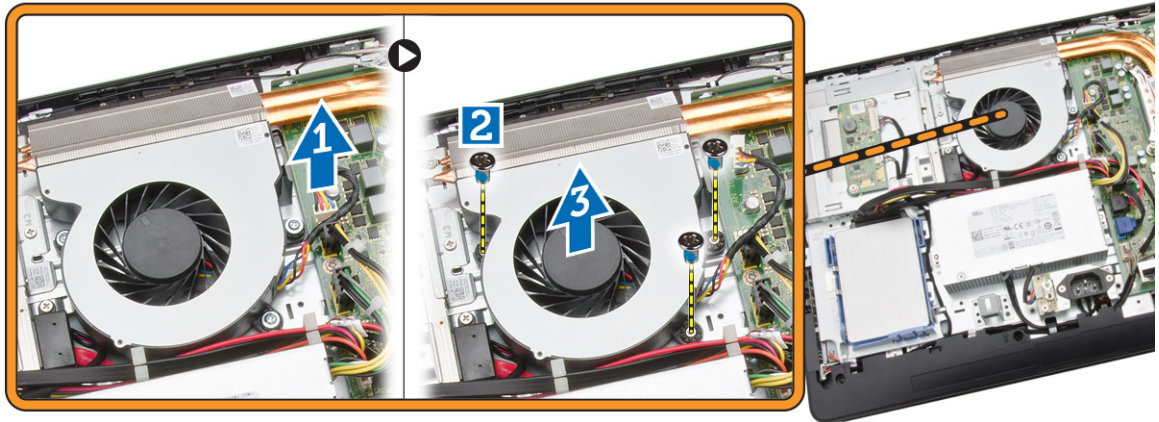
Instaliranje VESA nosača

1. Poravnajte VESA nosač na računaru. Zategnite zavrtnje da biste ga pričvrstili na računar.
2. Instalirajte:
 - a. zadnji poklopac
 - b. postolje
 - c. poklopac postolja
3. Sledite procedure u odeljku *Nakon rada u unutrašnjosti računara.*

Uklanjanje ventilatora sistema

1. Sledite procedure u odeljku *Pre rada u unutrašnjosti računara.*
2. Uklonite:
 - a. poklopac postolja

- b. postolje
 - c. zadnji poklopac
 - d. štitnik matične ploče
 - e. VESA nosač
3. Obavite sledeće korake kao što je prikazano na slici:
- a. Odspojite kabl ventilatora sistema sa matične ploče [1].
 - b. Uklonite zavrtnje koji učvršćuju ventilator sistema [2].
 - c. Uklonite ventilator sistema iz računara [3].

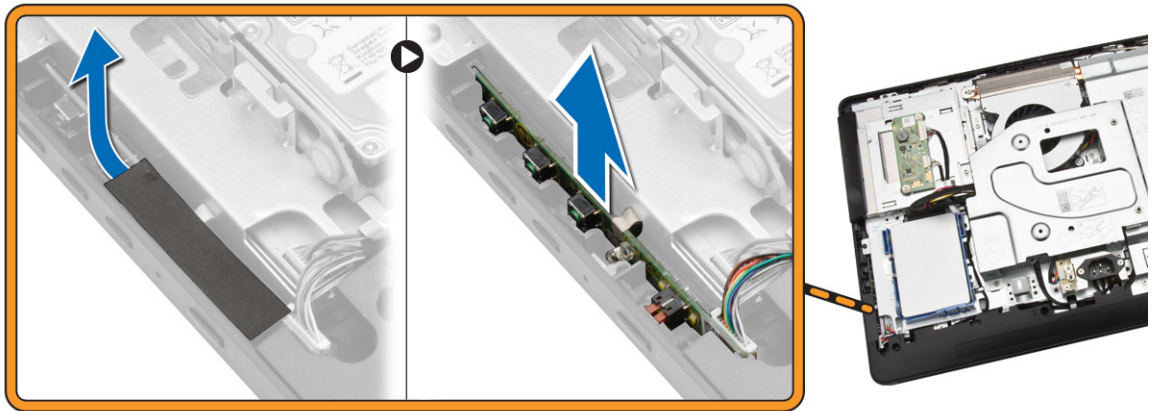


Instaliranje ventilatora sistema

1. Poravnajte ventilator sistema sa rashladnim elementom na računaru i zategnite zavrtnje da biste ga pričvrstili na računar.
2. Povežite kabl ventilatora sistema na matičnu ploču.
3. Instalirajte:
 - a. VESA nosač
 - b. štitnik matične ploče
 - c. zadnji poklopac
 - d. postolje
 - e. poklopac postolja
4. Sledite procedure u odeljku *Nakon rada u unutrašnjosti računara*.

Uklanjanje table sklopke za napajanje

1. Sledite procedure u odeljku *Pre rada u unutrašnjosti računara*.
2. Uklonite:
 - a. poklopac postolja
 - b. postolje
 - c. zadnji poklopac
3. Odlepите traku kojom je tabla sklopke za napajanje fiksirana za računar. Podignite tablu sklopke za napajanje da biste pristupili kablu.



4. Odspojite kabl sklopke za napajanje sa table sklopke za napajanje da biste je uklonili iz računara.



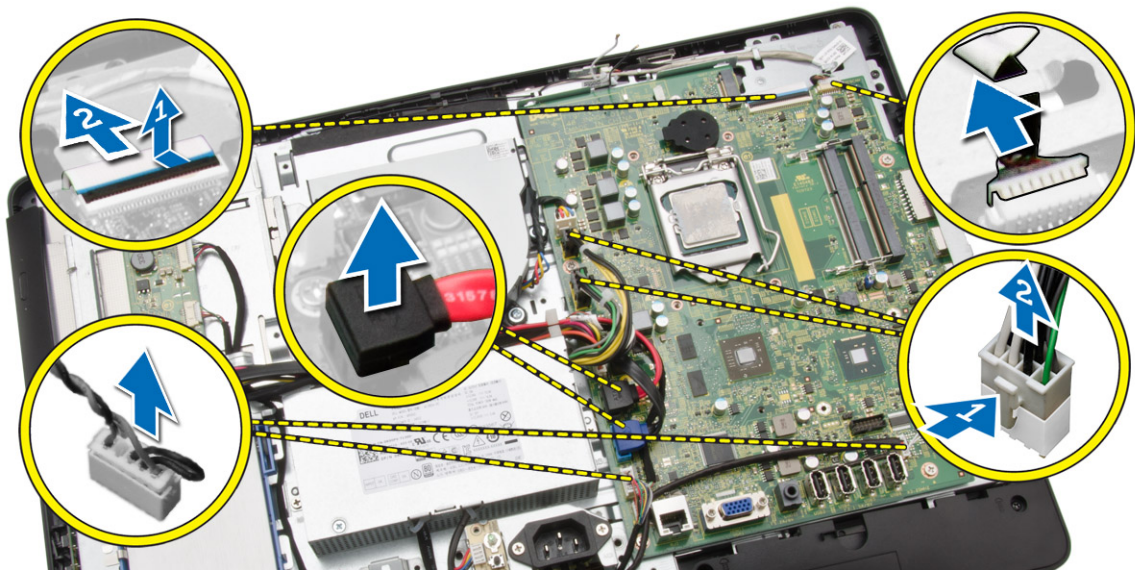
Instaliranje table sklopke za napajanje

1. Umetnite tablu sklopke za napajanje u predviđeni slot na računaru i zalepite traku da biste je učvrstili. Povežite kabl sklopke za napajanje na tablu sklopke za napajanje.
2. Instalirajte:
 - a. zadnji poklopac
 - b. postolje
 - c. poklopac postolja
3. Sledite procedure u odeljku *Nakon rada u unutrašnjosti računara*.

Uklanjanje matične ploče

1. Sledite procedure u odeljku *Pre rada u unutrašnjosti računara*.
2. Uklonite:
 - a. poklopac postolja
 - b. postolje

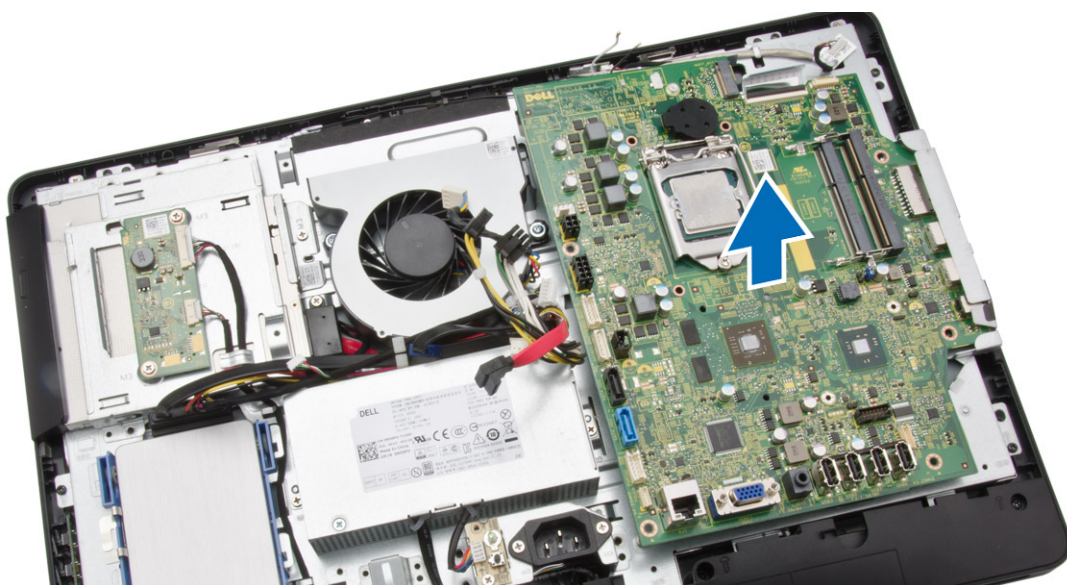
- c. zadnji poklopac
 - d. memoriju
 - e. VESA nosač
 - f. štitnik matične ploče
 - g. rashladni element
 - h. WLAN karticu
3. Odspojite sledeće kablove sa matične ploče:
- a. kabl kamere
 - b. LVDS kabl
 - c. kabl ventilatora sistema
 - d. kabl optičke disk jedinice
 - e. kabl čvrstog diska
 - f. kabl za napajanje čvrstog diska/optičke disk jedinice
 - g. kabl table konvertora
 - h. kabl sklopke za napajanje
 - i. kabl table osetljive na dodir (ako postoji)
 - j. kabl za zvučnik



4. Obavite sledeće korake kao što je prikazano na slici:
- a. Uklonite zavrtnje kojima je matična ploča pričvršćena za računar [1].
 - b. Gurnite matičnu ploču da biste je oslobodili iz računara [2].



5. Uklonite matičnu ploču sa računara.



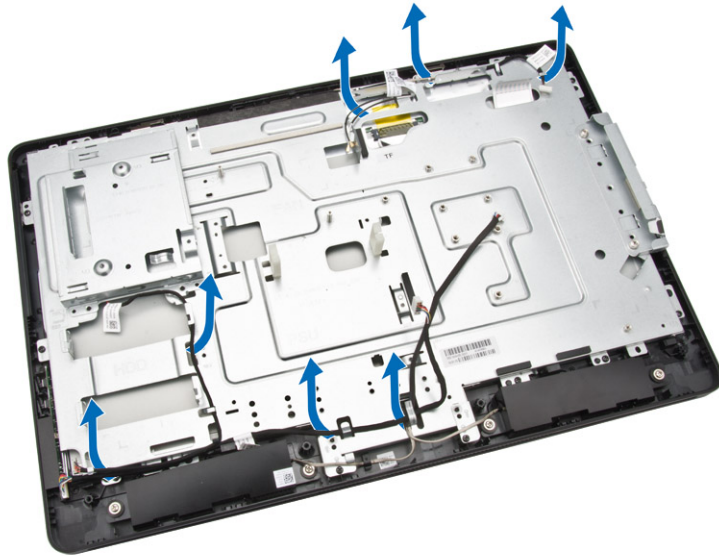
Instaliranje matične ploče

1. Poravnajte matičnu ploču na računaru.
2. Pritegnite zavrtnje da biste fiksirali matičnu ploču za računar.
3. Povežite sledeće kablove na matičnu ploču:
 - a. kabl kamere
 - b. LVDS kabl
 - c. kabl ventilatora sistema
 - d. kabl optičke disk jedinice
 - e. kabl čvrstog diska

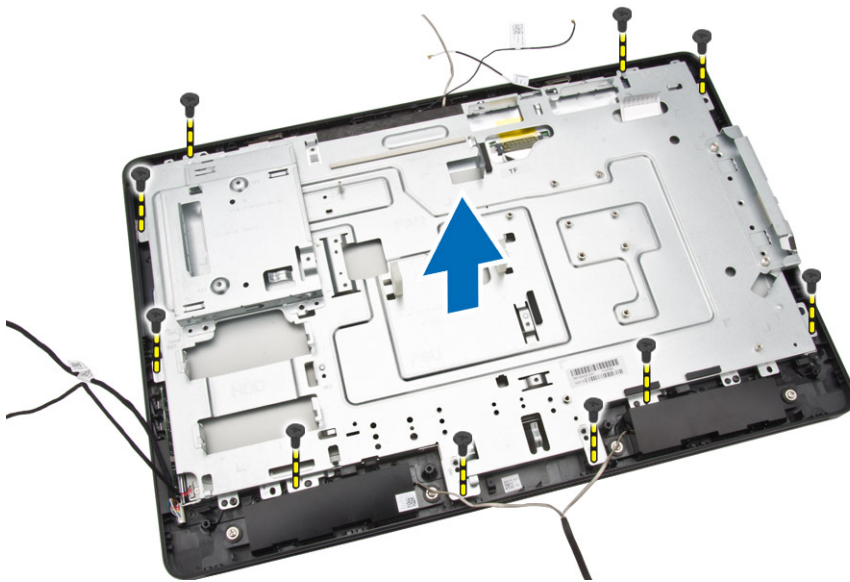
- f. kabl za napajanje čvrstog diska/optičke disk jedinice
 - g. kabl table konvertora
 - h. kabl table osetljive na dodir (ako postoji)
 - i. kabl sklopke za napajanje
 - j. kabl za zvučnik
4. Instalirajte:
- a. WLAN karticu
 - b. rashladni element
 - c. štitnik matične ploče
 - d. VESA nosač
 - e. memoriju
 - f. zadnji poklopac
 - g. postolje
 - h. poklopac postolja
5. Sledite procedure u odeljku *Nakon rada u unutrašnjosti računara*.

Uklanjanje nosača ekrana

1. Sledite procedure u odeljku *Pre rada u unutrašnjosti računara*.
2. Uklonite:
- a. poklopac postolja
 - b. postolje
 - c. zadnji poklopac
 - d. optičku disk jedinicu
 - e. čvrsti disk
 - f. memoriju
 - g. VESA nosač
 - h. štitnik matične ploče
 - i. zvučnike
 - j. rashladni element
 - k. ventilator sistema
 - l. WLAN karticu
 - m. tablu konvertora
 - n. matičnu ploču
3. Oslobodite LVDS kabl, kabl kamere i table konvertora iz držača na nosaču ekrana.



4. Uklonite zavrtnje kojima je nosač ekrana fiksiran za računar. Podignite i uklonite nosač ekrana sa računara.



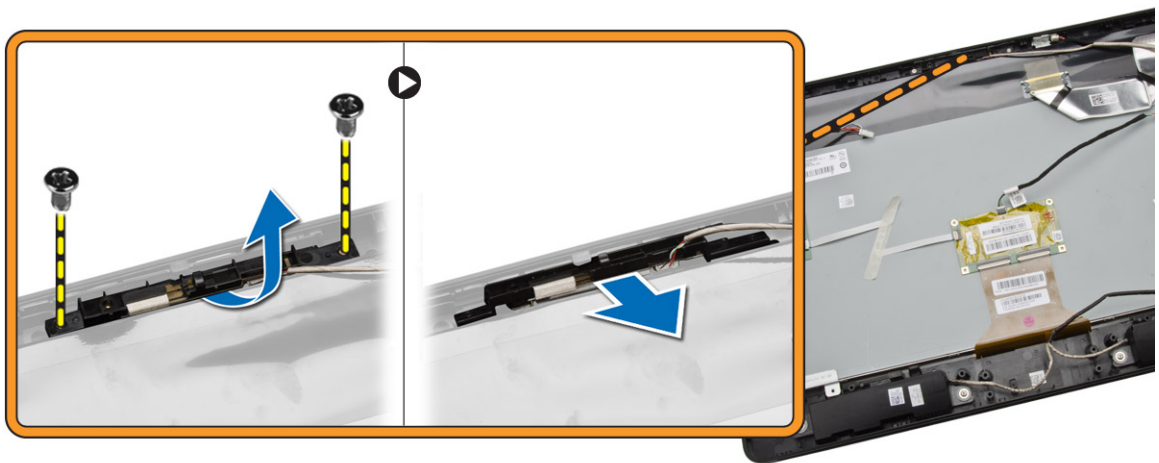
Instaliranje nosača ekrana

1. Poravnajte nosač ekrana na računaru.
2. Pritegnite zavrtnjeve da biste učvrstili nosač ekrana za računar.
3. Provučite LVDS kabl, kabl kamere i kabl table konvertora kroz držače na nosaču ekrana.
4. Instalirajte:
 - a. matičnu ploču
 - b. tablu konvertora
 - c. WLAN karticu

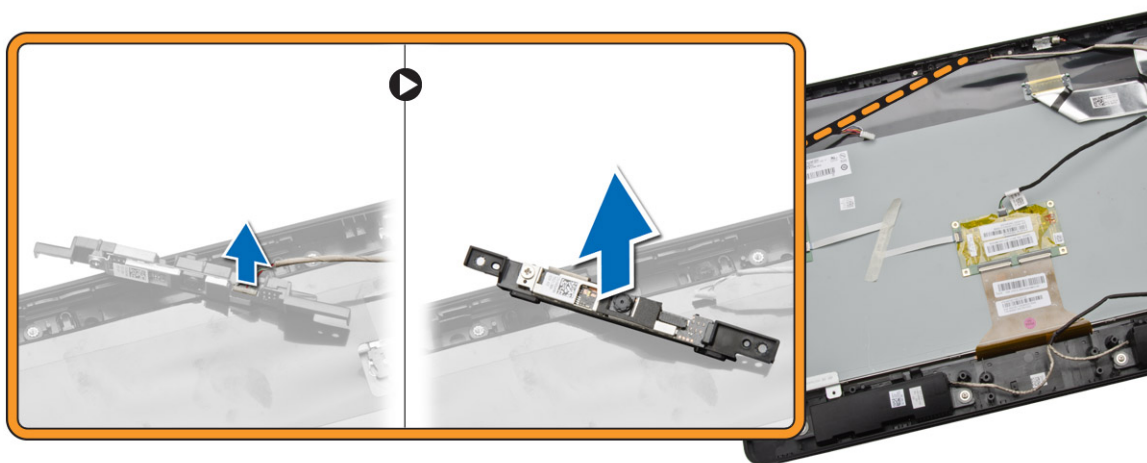
- d. ventilator sistema
 - e. rashladni element
 - f. zvučnike
 - g. štitnik matične ploče
 - h. VESA nosač
 - i. memoriju
 - j. čvrsti disk
 - k. optičku disk jedinicu
 - l. zadnji poklopac
 - m. postolje
 - n. poklopac postolja
5. Sledite procedure u odeljku *Nakon rada u unutrašnjosti računara.*

Uklanjanje kamere

1. Sledite procedure u odeljku *Pre rada u unutrašnjosti računara.*
2. Uklonite:
 - a. poklopac postolja
 - b. postolje
 - c. zadnji poklopac
 - d. optičku disk jedinicu
 - e. čvrsti disk
 - f. memoriju
 - g. VESA nosač
 - h. štitnik matične ploče
 - i. zvučnike
 - j. rashladni element
 - k. ventilator sistema
 - l. WLAN karticu
 - m. tablu konvertora
 - n. matičnu ploču
 - o. nosač ekrana
3. Uklonite zavrtnje kojima je kamera pričvršćena za računar i oslobodite kameru iz odgovarajućeg slota da biste pristupili kablu kamere.



4. Odspojite kabl kamere sa kamere i uklonite kameru iz računara.



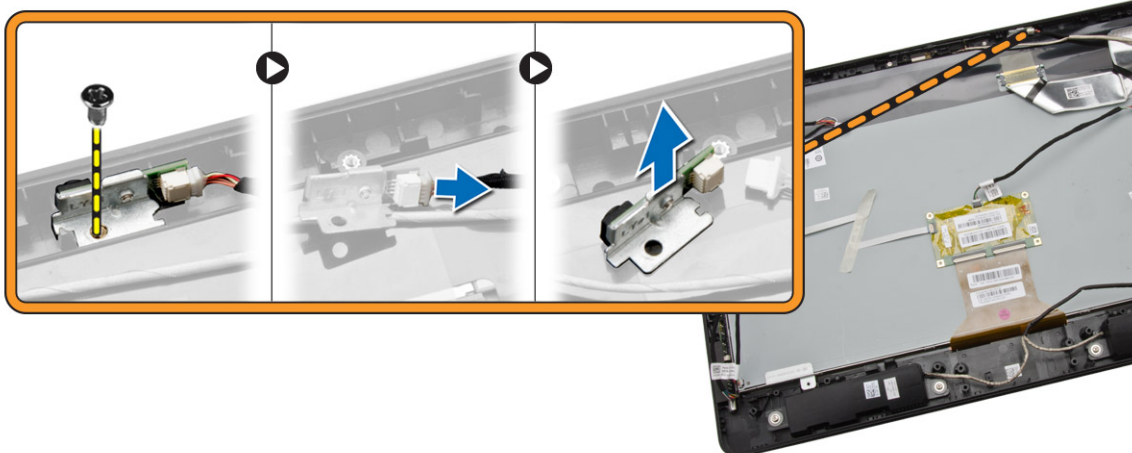
Instaliranje kamere

1. Povežite kabl kamere na kameru.
2. Poravnajte kameru u predviđenom slotu i pričvrstite zavrtnje da biste je fiksirali za računar.
3. Instalirajte:
 - a. nosač ekrana
 - b. matičnu ploču
 - c. tablu konvertora
 - d. WLAN karticu
 - e. ventilator sistema
 - f. rashladni element
 - g. zvučnike
 - h. štitnik matične ploče
 - i. VESA nosač
 - j. memoriju
 - k. čvrsti disk
 - l. optičku disk jedinicu
 - m. zadnji poklopac
 - n. postolje
 - o. poklopac postolja
4. Sledite procedure u odeljku *Nakon rada u unutrašnjosti računara*.

Uklanjanje mikrofona

1. Sledite procedure u odeljku *Pre rada u unutrašnjosti računara*.
2. Uklonite:
 - a. poklopac postolja
 - b. postolje
 - c. zadnji poklopac
3. Obavite sledeće korake kao što je prikazano na slici:

- a. Uklonite zavrtnanj koji učvršćuje mikrofon.
- b. Odspojite kabl mikrofona sa mikrofona.
- c. Uklonite mikrofon iz računara.



Instaliranje mikrofona

1. Povežite kabl mikrofona za mikrofon.
2. Poravnajte mikrofon u predviđenom slotu i zategnite zavrtnje da biste ga fiksirali za računar.
3. Instalirajte:
 - a. zadnji poklopac
 - b. postolje
 - c. poklopac postolja
4. Sledite procedure u odeljku *Nakon rada u unutrašnjosti računara*.

Podešavanje sistema

Program za podešavanje sistema (System Setup) omogućava upravljanje hardverom računara i utvrđuje opcije na nivou BIOS-a. U programu za podešavanje sistema (System Setup), možete da:

- Promenite podešavanja za NVRAM nakon dodavanja ili uklanjanja hardvera
- Prikažete konfiguraciju hardvera sistema
- Omogućite ili onemogućite integrisane uređaje
- Postavite granične vrednosti za performanse i upravljanje energijom
- Upravljate bezbednošću računara


Boot Sequence (Sekvenca pokretanja sistema)

Sekvenca pokretanja sistema omogućava da premostite redosled uređaja za pokretanje sistema utvrđen u programu za podešavanje sistema i sistem pokrenete direktno sa željenog uređaja (na primer: optički disk ili tvrdi disk). Tokom samoispitavanja pri uključenju napajanja (eng. Power-on Self Test - POST), kada se pojavi logotip Dell, možete da:


- Pristupite programu za podešavanje sistema (System Setup) pritiskom na taster <F2>
- Pozovete meni za jedno pokretanje sistema pritiskom na taster <F12>

Meni za jedno pokretanje sistema prikazuje uređaje sa kojih možete da izvršite podizanje sistema, uključujući opciju dijagnostike. Opcije menija za pokretanje sistema su:

- Removable Drive (Zamenljivi disk) (ako je dostupno)
- STXXXX Drive (STXXXX disk)

 **NAPOMENA:** XXX označava broj SATA disk jedinice.

- Optical Drive (Optički disk)
- Diagnostics (Dijagnostika)

 **NAPOMENA:** Ako izaberite opciju Diagnostics (Dijagnostika), prikazaće se ekran **ePSA diagnostics (ePSA dijagnostika)**.

Ekran sa sekvencom pokretanja sistema takođe prikazuje opciju za pristupanje ekranu programa za podešavanje sistema (System Setup).

Tasteri za navigaciju

Sledeća tabela prikazuje tastere za navigaciju programa za podešavanje sistema.



 **NAPOMENA:** Kod najvećeg broja opcija za podešavanje sistema promene koje vršite se snimaju ali ne postaju aktivne dok ponovo ne pokrenete sistem.

Tabela 1. Tasteri za navigaciju

Tasteri	Navigacija
Strelica gore	Prelazak na prethodno polje.
Strelica dole	Prelazak na sledeće polje.
<Enter>	Omogućava izbor vrednosti u izabranom polju (ako je primenljivo) ili praćenje linka u polju.
Razmaknica	Proširuje ili smanjuje padajuću listu, ako je primenljivo.
<Tab>	Prelazak na sledeću oblast izbora.  NAPOMENA: Samo za standardne grafičke pregledače.
<Esc>	Prelazak na prethodnu stranu tokom pregleda glavnog ekrana. Pritiskom na <Esc> u glavnom ekranu prikazuje se poruka da morate da sačuvate sve nesačuvane promene i ponovo pokreće sistem.
<F1>	Prikaz datoteke pomoći programa za podešavanje sistema (System Setup).

Opcije programa za podešavanje sistema (System Setup)


 **NAPOMENA:** U zavisnosti od računara i instaliranih uređaja, stavke navedene u ovom odeljku mogu, ali ne moraju da se pojavljuju.

Tabela 2. Opšte

Opcija	Opis
System Board	U ovom odeljku se navode osnovne hardverske karakteristike vašeg računara. <ul style="list-style-type: none"> • System Information • Memory Information (Informacije o memoriji) • PCI Information (Informacije o PCI) • Processor Information (Informacije o procesoru) • Device Information (Informacije o uređaju)
Boot Sequence	Omogućava promenu redosleda po kojem računar pokušava da pronađe operativni sistem. <ul style="list-style-type: none"> • Boot Sequence <ul style="list-style-type: none"> • Diskette Drive (Disketa) • SATA HDD Drive (SATA HDD disk) • USB Storage Device (USB memorijski uređaj) • CD/DVD/CD-RW Drive (CD/DVD/CD-RW disk jedinica) • Onboard NIC (Onboard NIC mrežna kartica) • Boot List Option <ul style="list-style-type: none"> • Omogućava promenu liste uređaja za pokretanje sistema. <ul style="list-style-type: none"> – Legacy (Zastarelo)

Opcija	Opis
	– UEFI
Advanced Boot Options	Dozvoljava vam da omogućite ROM starije opcije <ul style="list-style-type: none"> • Enabled Legacy Options ROMs (Omogućene ROM starije opcije) (Podrazumevano: Omogućeno)
Date/Time	Omogućava da podesite datum i vreme. Promene datuma i vremena sistema su odmah aktivne.

Tabela 3. Konfiguracija sistema

Opcija	Opis
Integrated NIC	Omogućava konfiguraciju integrisanog mrežnog kontrolera. Opcije su: <ul style="list-style-type: none"> • Enable UEFI Network Stack (Omogući stek UEFI mreže) • Disabled (Onemogućeno) • Enabled (Omogućeno) • Enabled w/PXE (Omogućeno sa PXE) (podrazumevano) • Enabled w/Cloud Desktop (Omogućeno sa Cloud Desktop)
SATA Operation	Omogućava konfiguraciju kontrolera ugrađenog SATA čvrstog diska. Opcije su: <ul style="list-style-type: none"> • Disabled (Onemogućeno) • ATA • AHCI (podrazumevano)
Drives	Omogućava da omogućite ili onemogućite različite disk jedinice na ploči: <ul style="list-style-type: none"> • SATA-0 • SATA-1 <p>Podrazumevana postavka: Sve disk jedinice su omogućene.</p>
SMART Reporting	Dozvoljava vam da omogućite SMART izveštavanje na čvrstim diskovima tokom pokretanja sistema. <ul style="list-style-type: none"> • Enable SMART Reporting (Omogući SMART izveštavanje) – ova opcija je podrazumevano onemogućena.
USB Configuration	Dozvoljava vam da omogućite ili onemogućite unutrašnju konfiguraciju USB-a. Opcije su: <ul style="list-style-type: none"> • Enable Boot Support (Omogući podršku za pokretanje) • Rear USB Ports (Zadnji USB portovi) <ul style="list-style-type: none"> – Port 1 (levo)

Opcija	Opis
	<ul style="list-style-type: none"> – Port 2 (centralno levo) – Port 3 (centralno desno) – Port 4 (desno) • USB portovi sa strane <ul style="list-style-type: none"> – Port 1 (gore) – Port 2 (dole) <p>Podrazumevana postavka: All devices are enabled. (Svi uređaji su omogućeni.)</p>
Audio	<p>Omogućava da omogućite ili onemogućite audio funkciju.</p> <ul style="list-style-type: none"> • Enable Audio (Omogući audio) <ul style="list-style-type: none"> – Enable Microphone (Omogući mikrofon) – Enable Internal Speaker (Omogući unutrašnji zvučnik) <p>Podrazumevana postavka: All devices are enabled. (Svi uređaji su omogućeni.)</p>
OSD Button Management	<p>Dozvoljava vam da onemogućite OSD (prikaz na ekranu) tastere.</p> <ul style="list-style-type: none"> • Disable OSD buttons (Onemogući OSD tastere) <p>Podraumevana postavka: OSD buttons are not disabled (OSD tasteri nisu onemogućeni)</p>
Miscellaneous Devices	<p>Omogućava da omogućite ili onemogućite različite uređaje na ploči:</p> <ul style="list-style-type: none"> • Enable Camera (Omogući kameru) - Ova opcija je podrazumevano izabrana. • Enable Media Card (Omogući medijsku karticu) - Ova opcija je podrazumevano izabrana. • Disable Media Card (Onemogući medijsku karticu)

Tabela 4. Bezbednost

Opcija	Opis
Admin Password	<p>Ovo polje omogućava da postavite, promenite ili izbrišete lozinku administratora (admin) (ponekad se naziva lozinka za podešavanje). Lozinka administratora omogućava nekoliko funkcija bezbednosti.</p> <p>Disk jedinica nema podrazumevano postavljenu lozinku.</p> <ul style="list-style-type: none"> • Enter the old password (Unesi staru lozinku) • Enter the new password (Unesi novu lozinku)

Opcija	Opis
System Password	<ul style="list-style-type: none"> Confirm the new password (Potvrdi novu lozinku) <p>U ovom polju možete da postavljate, menjate ili brišete lozinku sistema. Lozinka sistema vam omogućava nekoliko bezbednosnih funkcija.</p> <p>Disk jedinica nema podrazumevano postavljenu lozinku.</p> <ul style="list-style-type: none"> Enter the old password (Unesi staru lozinku) Enter the new password (Unesi novu lozinku) Confirm the new password (Potvrdi novu lozinku)
Internal HDD_0 Password	<p>Omogućava vam da postavljate, menjate ili brišete lozinku na unutrašnjem čvrstom disku računara (HDD). Uspešna promena ove lozinke ima trenutno dejstvo. Disk jedinica podrazumevano nema postavljenu lozinku</p> <ul style="list-style-type: none"> Enter the old password (Unesi staru lozinku) Enter the new password (Unesi novu lozinku) Confirm the new password (Potvrdi novu lozinku)
Strong Password	<p>Enable strong password (Omogući jaku lozinku) - ova opcija je podrazumevano onemogućena.</p>
Password Configuration	<p>Ovo polje kontroliše minimalni i maksimalni broj znakova koji je dozvoljen za lozinku administratora i sistema.</p> <ul style="list-style-type: none"> Admin Password Min (Min. lozinka administratora) Admin Password Max (Maks. lozinka administratora) System Password Min (Min. lozinka sistema) System Password Max (Maks. lozinka sistema) <p>Podrazumevano je minimalni broj znakova postavljen na 4 a maksimalni na 32.</p>
Password Bypass	<p>Omogućava premošćavanje odzivnika za <i>System Password (Lozinka sistema)</i> i lozinku internog HDD-a tokom restartovanja sistema.</p> <ul style="list-style-type: none"> Disabled (Onemogućeno) - Ova opcija je podrazumevano izabrana. Reboot bypass (Ponovo pokreni premošćavanje)
Password Change	<p>Omogućava da odredite da li su promene lozinke sistema i čvrstog diska dozvoljene kada je postavljena lozinka administratora.</p> <ul style="list-style-type: none"> Allow Non-Admin Password Changes (Dozvoli promene neadministratorske lozinke) - ova opcija je podrazumevano omogućena.
TPM Security	<p>Ova opcija vam omogućava da kontrolišete da li će Trusted Platform Module (TPM) na sistemu biti omogućen i vidljiv za operativni sistem.</p> <p>TPM Security (TPM bezbednost) - ova opcija je podrazumevano onemogućena.</p>

Opcija	Opis
Computrace	Ovo polje omogućava da aktivirate ili onemogućite interfejs BIOS modula opcije <i>Computrace Service (Computrace usluga)</i> kompanije <i>Absolute Software</i> . <ul style="list-style-type: none"> • Deactivate (Deaktiviraj) - ova opcija je podrazumevano onemogućena. • Disable (Onemogući) • Activate (Aktiviraj)
CPU XD Support	Omožućava da omogućite ili onemogućite režim izvršenja deaktivacije procesora. <ul style="list-style-type: none"> • Enable CPU XD Support (Omogući CPU XD podršku) - ova opcija je podrazumevano omogućena.
Admin Setup Lockout	Omožućava da omogućite ili onemogućite da korisnici ulaze u program za podešavanje kada je postavljena administratorska lozinka. <ul style="list-style-type: none"> • Enable Admin Setup Lockout (Omogući zaključavanje podešavanja admin) - ova opcija je podrazumevano onemogućena.

Tabela 5. Bezbedno pokretanje sistema

Opcija	Opis
Secure Boot Enable	Dozvoljava vam da omogućite ili onemogućite funkciju bezbednog pokretanja. Opcije su: <ul style="list-style-type: none"> • Disabled (Onemogućeno) (podrazumevano) • Enabled (Omogućeno)
Expert Key Management	Dozvoljava manipulaciju bazama podataka sa bezbednosnim ključem samo ako je sistem u prilagođenom režimu. Opcija Enable Custom Mode (Omogući prilagođeni režim) je podrazumevano onemogućena. Opcije su: <ul style="list-style-type: none"> • PK • KEK • db • dbx <p>Ako omogućite Custom Mode (Prilagođeni režim), pojavljuju se važeće opcije za PK, KEK, db i dbx. Opcije su:</p> <ul style="list-style-type: none"> • Save to File (Sačuvaj u datoteku) - Sprema ključ u datoteku koju bira korisnik • Replace from File (Zameni iz datoteke)- Menja trenutni ključ ključem iz datoteke koju bira korisnik • Append from File (Dodaj u datoteke) - Dodaje ključ u trenutnu bazu podataka iz datoteke koju bira korisnik • Delete (Obriši) - Briše izabrani ključ • Reset All Keys (Resetuj sve ključeve) - Resetuje na podrazumevano podešavanje


Opcija	Opis
	<ul style="list-style-type: none"> • Delete All Keys (Obriši sve ključeve) - Briše sve ključeve <p> NAPOMENA: Ako onemogućite prilagođeni režim, sve izvršene promene biće obrisane i ključevi će se vratiti na podrazumevane postavke.</p>

Tabela 6. Performanse


Opcija	Opis
Multi Core Support	<p>Određuje da li će za proces biti aktivno jedno ili više jezgara. Performanse nekih aplikacija će se poboljšati sa dodatnim jezgrima.</p> <ul style="list-style-type: none"> • All (Sve) - Ova opcija je podrazumevano omogućena • 1 • 2
Intel SpeedStep	<p>Dozvoljava vam da omogućite ili onemogućite Intel SpeedStep funkciju.</p> <p>Podrazumevana postavka: Enable Intel SpeedStep (Omogući Intel SpeedStep)</p>
C States Control	<p>Dozvoljava vam da omogućite ili onemogućite dodatna stanja mirovanja procesora.</p> <p>Podrazumevana postavka: Enabled (Omogućeno)</p>
Limit CPUID Value	<p>Ovo polje ograničava maksimalnu vrednost koju podržava standardna CPUID funkcija procesora.</p> <ul style="list-style-type: none"> • Enable CPUID Limit (Omogući CPUID ograničenje) (podrazumevano je onemogućeno) <p> NAPOMENA: Neki operativni sistemi neće završiti instalaciju kada je maksimalna CPUID funkcija veća od 3</p>
Intel TurboBoost	<p>Omogućava da omogućite ili onemogućite Intel TurboBoost režim procesora Ova opcija je podrazumevano omogućena.</p> <ul style="list-style-type: none"> • Enable Intel TurboBoost (Omogući Intel TurboBoost) - Omogućava da upravljački program Intel TurboBoost poboljša performanse CPU ili grafičkog procesora. Podrazumevano omogućeno.

Tabela 7. Upravljanje energijom

Opcija	Opis
AC Recovery	<p>Određuje kako će računar reagovati kada se priključi AC napajanje nakon prekida AC napajanja. Funkciju AC oporavka možete da postavite na:</p> <ul style="list-style-type: none"> • Power Off (Napajanje isključeno) (podrazumevano) • Power On (Napajanje uključeno) • Last Power State (Poslednje stanje napajanja)
Auto On Time	<p>Omogućava postavljanje vremena za automatsko uključenje računara. Opcije su:</p> <ul style="list-style-type: none"> • Disabled (Onemogućeno) (podrazumevano) • Every Day (Svakog dana) • Weekdays (Radnim danima) • Select Days (Izabranim danima)
Deep Sleep Control	<p>Omogućava da definišete kontrole kada je omogućen režim Deep Sleep.</p> <ul style="list-style-type: none"> • Disabled (Onemogućeno) • Enabled in S5 only (Omogućeno samo u S5) • Enabled in S4 and S5 (Omogućeno samo u S4 i S5) Omogućeno
Fan Control Override	<p>Upravlja brzinom ventilatora sistema. Ova opcija je podrazumevano onemogućena.</p> <ul style="list-style-type: none"> • Fan Control Override (Premošćavanje kontrole ventilatora) Ova opcija je podrazumevano onemogućena.
USB Wake Support	<p>Ova opcija omogućava da USB uređaji pokreću računar iz stanja pripravnosti.</p> <ul style="list-style-type: none"> • Enable USB Wake Support (Omogući podršku za USB pokretanje) - ova opcija je podrazumevano omogućena.
Wake on LAN/WLAN	<p>Omogućava vam da pokrenete računar iz isključenog stanja kada se aktivira putem specijalnog LAN/WLAN signala.</p> <ul style="list-style-type: none"> • Disabled (Onemogućeno) • Samo LAN • WLAN Only (Samo WLAN) • LAN with PXE Boot (LAN sa PXE pokretanje) <p>Ova opcija je podrazumevano onemogućena.</p>
Block Sleep	<p>Omogućava blokiranje ulaska u stanje mirovanja (stanje S3) u okruženju OS.</p> <ul style="list-style-type: none"> • Block Sleep (S3 State) (Blokiraj stanje spavanja (stanje S3)) Ova opcija je podrazumevano onemogućena.
Intel Smart Connect Technology	<p>Opcija je podrazumevano onemogućena. Ako se opcija omogući uređaj će periodično otkrivati obližnje bežične veze dok je sistem u stanju spavanja. On će sinhronizovati</p>

Opcija	Opis
	<p>aplikacije za e-poštu ili društvene medije koje su bile otvorene kada je sistem ušao u stanje spavanja.</p> <ul style="list-style-type: none"> • Smart Connection (Pametno povezivanje)

Tabela 8. Ponašanje u POST režimu

Opcija	Opis
Numlock LED	<p>Dozvoljava vam da omogućite NumLock funkciju kada se računar pokreće. Ova opcija je podrazumevano omogućena.</p> <ul style="list-style-type: none"> • Enable Numlock LED (Omogući Numlock LED)
Keyboard Errors	<p>Dozvoljava vam da omogućite izveštaj o greškama tastature kada se računar pokreće. Ova opcija je podrazumevano omogućena.</p> <ul style="list-style-type: none"> • Enable Keyboard Error Detection (Omogući detekciju grešaka tastature)
Fastboot	<p>Omogućava da ubrzate postupak pokretanja zaobilazanjem nekih kompatibilnih koraka. Opcije su:</p> <ul style="list-style-type: none"> • Minimal (Minimalno) • Thorough (Detaljno) - Ova opcija je podrazumevano izabrana. • Auto (Automatski)

Tabela 9. Podrška za virtuelizaciju

Opcija	Opis
Virtualization	<p>Ova opcija određuje da li monitor virtuelne mašine (VMM) može koristiti dodatne hardverske mogućnosti koje obezbeđuje Intel Virtualization tehnologija.</p> <ul style="list-style-type: none"> • Enable Intel Virtualization Technology (Omogući Intel Virtualization Technology) - ova opcija je podrazumevano omogućena.

Tabela 10. Bežična mreža





Opcija	Opis
Wireless Device Enable	<p>Dozvoljava vam da omogućite/onemogućite unutrašnje bežične uređaje. Opcije su WLAN/WiFi (podrazumevano omogućeno)</p>

Tabela 11. Održavanje

Opcija	Opis
Service Tag	<p>Prikazuje servisnu oznaku računara.</p>
Asset Tag	<p>Omogućava kreiranje oznake delova sistema ako oznaka nije već postavljena. Ova opcija nije podrazumevano postavljena.</p>

Opcija	Opis
SERR Messages	Kontroliše mehanizam SERR poruke. Ova opcija je podrazumevano omogućena. Za pojedine grafičke kartice mehanizam SERR poruke mora biti onemogućen. <ul style="list-style-type: none"> • Enable SERR Messages (Omogući SERR poruke)

Tabela 12. Cloud radna površina

Opcija	Opis
Server Lookup Method	<p>Određuje na koji način ImageServer pregleda adrese servera.</p> <ul style="list-style-type: none"> • Static IP (Statička IP adresa) • DNS (podrazumevano omogućeno) <p> NAPOMENA: Ovo polje je od važnosti samo kada je kontrola za <i>Integrated NIC (Integrirana NIC kartica)</i> u grupi <i>System Configuration (Konfiguracija sistema)</i> postavljena na vrednost <i>Enabled with ImageServer (Omogućeno sa ImageServer)</i>.</p>
Server Name	Prikazuje ime servera.
Server IP Address	<p>Prikazuje primarnu statičku IP adresu za ImageServer pomoću koje klijent softver komunicira. Podrazumevana IP adresa je 255.255.255.255.</p> <p> NAPOMENA: Ovo polje je od važnosti samo kada je kontrola za <i>Integrated NIC (Integrirana NIC kartica)</i> u grupi <i>System Configuration (Konfiguracija sistema)</i> postavljena na vrednost <i>Enabled with ImageServer (Omogućeno sa ImageServer)</i> i kada je opcija <i>Lookup Method (Način pregleda)</i> postavljena na <i>Static IP (Statička IP adresa)</i>.</p>
Server Port	<p>Prikazuje primarni IP port za ImageServer, koji klijent koristi za komunikaciju. Podrazumevani IP port je 06910.</p> <p> NAPOMENA: Ovo polje je od važnosti samo kada je kontrola za <i>Integrated NIC (Integrirana NIC kartica)</i> u grupi <i>System Configuration (Konfiguracija sistema)</i> postavljena na vrednost <i>Enabled with ImageServer (Omogućeno sa ImageServer)</i>.</p>
Client Address Method	<p>Određuje na koji način klijent dobija IP adresu.</p> <ul style="list-style-type: none"> • Static IP (Statička IP adresa) • DHCP (podrazumevano omogućeno) <p> NAPOMENA: Ovo polje je od važnosti samo kada je kontrola za <i>Integrated NIC (Integrirana NIC kartica)</i> u grupi <i>System Configuration (Konfiguracija sistema)</i> postavljena na vrednost <i>Enabled with ImageServer (Omogućeno sa ImageServer)</i>.</p>
Client IP Address	Prikazuje statičku IP adresu klijenta. Podrazumevana IP adresa je 255.255.255.255 .






Opcija	Opis
	 NAPOMENA: Ovo polje je od važnosti samo kada je kontrola za <i>Integrated NIC (Integrirana NIC kartica)</i> u grupi <i>System Configuration (Konfiguracija sistema)</i> postavljena na vrednost <i>Enabled with ImageServer (Omogućeno sa ImageServer)</i> i kada je opcija <i>Client DHCP (DHCP klijenta)</i> postavljena na <i>Static IP (Statička IP adresa)</i> .
Client SubnetMask	<p>Prikazuje masku pod mreže klijenta. Podrazumevana postavka je 255.255.255.255.</p>  NAPOMENA: Ovo polje je od važnosti samo kada je kontrola za <i>Integrated NIC (Integrirana NIC kartica)</i> u grupi <i>System Configuration (Konfiguracija sistema)</i> postavljena na vrednost <i>Enabled with ImageServer (Omogućeno sa ImageServer)</i> i kada je opcija <i>Client DHCP (DHCP klijenta)</i> postavljena na <i>Static IP (Statička IP adresa)</i> .
Client Gateway	<p>Prikazuje IP adresu mrežnog prolaza klijenta. Podrazumevana postavka je 255.255.255.255.</p>  NAPOMENA: Ovo polje je od važnosti samo kada je kontrola za <i>Integrated NIC (Integrirana NIC kartica)</i> u grupi <i>System Configuration (Konfiguracija sistema)</i> postavljena na vrednost <i>Enabled with ImageServer (Omogućeno sa ImageServer)</i> i kada je opcija <i>Client DHCP (DHCP klijenta)</i> postavljena na <i>Static IP (Statička IP adresa)</i> .
DNS IP Address	Prikazuje DNS IP adresu klijenta. Podrazumevana postavka je 255.255.255.255 .
Domain Name	Prikazuje ime domena klijenta.
Advanced	<p>Određuje napredno otkrivanje grešaka</p> <ul style="list-style-type: none"> • Verbose Mode (Verbose režim) (podrazumevano je onemogućeno)

Tabela 13. Evidencije sistemskih događaja

Opcija	Opis
BIOS events	<p>Prikazuje evidenciju događaja sistema i omogućava brisanje evidencije.</p> <ul style="list-style-type: none"> • Clear Log (Brisanje evidencije)

Ažuriranje BIOS-a

Preporučuje se da ažurirate BIOS (podešavanje sistema), nakon zamene matične ploče ili ako je dostupna dopuna. Za laptop računare, proverite da li je baterija računara potpuno napunjena i priključena na strujnu utičnicu

1. Ponovo pokrenite računar.
2. Idite na **dell.com/support**.
3. Unesite **servisnu oznaku** ili **kod za brzi servis** i kliknite na **Submit (Pošalji)**.
 -  **NAPOMENA:** Da biste pronašli servisnu oznaku kliknite na **Where is my Service Tag? (Gde je moja servisna oznaka?)**
 -  **NAPOMENA:** Ako ne možete da pronađete servisnu oznaku, kliknite na **Detect Service Tag (Otkrij servisnu oznaku)**. Nastavite prema uputstvima na ekranu.
4. Ako ne možete da locirate ili pronađete servisnu oznaku, kliknite na kategoriju proizvoda vašeg računara.
5. Izaberite **Product Type (Tip proizvoda)** sa liste.
6. Izaberite model računara i pojaviće se stranica **Product Support (Podrška za proizvod)** vašeg računara.
7. Kliknite na **Get drivers (Preuzmi upravljačke programe)** i kliknite na **View All Drivers (Prikaži sve upravljačke programe)**.

Otvora se stranica Drivers and Downloads (Upravljački programi i preuzimanja).
8. Na ekranu sa upravljačkim programima i preuzimanjima, u padajućoj listi **Operating System (Operativni sistem)** izaberite **BIOS**.
9. Pronađite najnoviju BIOS datoteku i kliknite na **Download File (Preuzmi datoteku)**.

Možete i analizirati koje je upravljačke programe potrebno ažurirati. Da biste to uradili za vaš uređaj, kliknite na **Analyze System for Updates (Analiziraj sistem radi ažuriranja)** i pratite uputstva na ekranu.
10. Izaberite način preuzimanja koji vam najviše odgovara u prozoru **Please select your download method below (Izaberite način preuzimanja u nastavku)**; kliknite na **Download File (Preuzmi datoteku)**.

Pojavljuje se prozor **File Download (Preuzimanje datoteke)**.
11. Kliknite na **Save (Sačuvaj)** da biste sačuvali datoteku na računaru.
12. Kliknite na **Run (Pokreni)** da biste instalirali ažurirana podešavanja BIOS-a na računar.

Sledite uputstva na ekranu.

Lozinka sistema i lozinka za podešavanje


Možete da kreirate lozinku sistema i lozinku za podešavanje da biste zaštitili računar.

Tip lozinke	Opis
Lozinka sistema	Lozinka koju morate uneti da biste se prijavili na sistem.
Lozinka za podešavanje	Lozinka koju morate uneti da biste pristupili i izmenili podešavanja BIOS-a na računaru.




OPREZ: Lozinke pružaju osnovni nivo bezbednosti podataka na računaru.

 **OPREZ:** Svako može pristupiti podacima ukladištenim na računaru ako računar nije zaključan ili pod nadzorom.

 **NAPOMENA:** Računar se isporučuje sa onemogućenom funkcijom lozinke sistema i lozinke za podešavanje.

Dodeljivanje lozinke sistema i lozinke za podešavanje

Možete da dodelite novu **lozinku sistema** i/ili **lozinku za podešavanje** ili promenite postojeću **lozinku sistema** i/ili **lozinku za podešavanje** samo kada je **Password Status (Status lozinke) Unlocked (Otključana)**. Ako je status lozinke **Locked (Zaključana)**, nije moguće promeniti lozinku sistema.

 **NAPOMENA:** Ako je kratkospojnik lozinke onemogućen, postojeća lozinka sistema i lozinka za podešavanje se brišu i nije potrebno da unosite lozinku sistema da biste se prijavili na računar.

Da biste pristupili podešavanju sistema, pritisnite <F2> odmah nakon uključivanja ili ponovnog pokretanja.

1. U **BIOS-u sistema** ili ekranu **System Setup (Podešavanje sistema)**, izaberite **System Security (Bezbednost sistema)** i pritisnite <Enter>. Pojavljuje se ekran **System Security (Bezbednost sistema)**.
2. Na ekranu **System Security (Bezbednost sistema)**, proverite da li je **Password Status (Status lozinke) Unlocked (Otključano)**.
3. Izaberite **System Password (Lozinka sistema)**, unesite lozinku sistema i pritisnite <Enter> ili <Tab>. Koristite sledeće smernice da biste dodelili lozinku sistema:

- Lozinka može imati do 32 znakova.
- Lozinka može sadržati brojeve od 0 do 9.
- Dozvoljena su samo mala slova, dok mala slova nisu dozvoljena.
- Dozvoljeni su samo sledeći specijalni znaci: razmak, ("), (+), (,), (-), (.), (/), (:), (|), (\), (|), (`).

Ponovo unesite lozinku sistema kada se to od vas zatraži.

4. Unesite lozinku sistema koju ste uneli ranije i kliknite na **OK**.
5. Izaberite **Setup Password (Lozinka za podešavanje)**, unesite lozinku sistema i pritisnite <Enter> ili <Tab>. Pojavljuje se poruka da ponovo unesete lozinku za podešavanje.
6. Unesite lozinku za podešavanje koju ste uneli ranije i kliknite na **OK**.
7. Pritisnite <Esc> i pojavljuje se poruka za čuvanje promena.
8. Pritisnite <Y> da biste sačuvali promene. Računar se ponovo pokreće.


Brisanje ili promena postojeće lozinke sistema i/ili lozinke za podešavanje

Proverite da li je **Password Status (Status lozinke) Unlocked (Otključana)** (u programu za podešavanje sistema (System Setup)) pre nego što pokušate da obrišete ili izmenite postojeću lozinku sistema i/ili lozinku za podešavanje. Lozinku sistema ili lozinku za podešavanje ne možete da promenite ako je **Password Status (Status lozinke) Locked (Zaključana)**.

Da biste pristupili programu za podešavanje sistema (System Setup), pritisnite <F2> odmah nakon uključivanja ili ponovnog uključivanja.

1. U **BIOS-u sistema** ili ekranu **System Setup (Podešavanje sistema)**, izaberite **System Security (Bezbednost sistema)** i pritisnite <Enter>.

Prikazuje se ekran **System Security (Bezbednost sistema)**.

2. Na ekranu **System Security (Bezbednost sistema)**, proverite da li je **Password Status (Status lozinke) Unlocked (Otključano)**.
3. Izaberite **System Password (Lozinka sistema)**, izmenite ili obrišite postojeću lozinku sistema i pritisnite <Enter> ili <Tab>.
4. Izaberite **Setup Password (Lozinka za podešavanje)**, izmenite ili obrišite postojeću lozinku za podešavanje i pritisnite <Enter> ili <Tab>.
 -  **NAPOMENA:** Ako menjate lozinku sistema i/ili lozinku za podešavanje, ponovo unesite novu lozinku kada se to od vas zatraži. Ako brišete lozinku sistema i/ili lozinku za podešavanje, potvrdite brisanje kada se to od vas zatraži.
5. Pritisnite <Esc> i pojavljuje se poruka za čuvanje promena.
6. Pritisnite <Y> da biste sačuvali promene i izašli iz programa za podešavanje sistema (System Setup). Računar se ponovo pokreće.

Tehničke specifikacije


 **NAPOMENA:** Oprema se može razlikovati u zavisnosti od regiona. Navedene specifikacije predstavljaju samo one komponente koje se po zakonu moraju isporučiti uz računar. Da biste dobili više informacija u vezi sa konfiguracijom vašeg računara, pronađite opciju **Pomoć i podrška** u Windows operativnom sistemu a zatim izaberite opciju za prikaz informacija o računaru.

Tabela 14. Informacije o sistemu

Funkcija	Specifikacije
Tip procesora	<ul style="list-style-type: none"> Intel Core i3 / i5 series Intel Celeron Dual Core Intel Pentium Dual Core
Ukupno keš memorije	Do 6 MB keš memorije u zavisnosti od tipa procesora
Skup čipova	Intel H81 Chipset

Tabela 15. Memorija

Funkcija	Specifikacije
Tip	do 1600 MHz, nebaferovana ne-ECC, dvokanalna DDR3 konfiguracija
Konektori	dve DDR3 SODIMM utičnice dostupne iznutra
Kapacitet	2 GB, 4 GB i 8 GB
Minimalna memorija	2 GB
Maksimalna memorija	16 GB

Tabela 16. Video

Funkcija	Specifikacije
Video kontroler:	
Integrirani	<ul style="list-style-type: none"> Integrirana Intel HD Graphics 4600 - Intel Core i5 Integrirana Intel HD Graphics 4400 - Intel Core i3 Integrirana Intel HD Graphics - Intel Pentium/ Celeron Dual Core
Diskretna	AMD Radeon R5 A240
Video memorija:	
Integrirana	deljena memorija

Funkcija	Specifikacije
Diskretna	1 GB DDR3

Tabela 17. Audio

Funkcija	Specifikacije
Kontroler	ALC3661-CG (Realtek)
Zvučnik	jedan od 4 oma, 2 W AVG zvučnika sa vršnom snagom od 2,5 W
Pojačavač unutrašnjeg zvučnika	do 6 W po kanalu
Podrška za unutrašnji zvučnik	jedan digitalni mikrofon
Kontrole jačine zvuka	Tasteri za pojačanje/smanjenje jačine zvuka (samo za Windows 7), menije programa i tasteri za kontrolu medija na tastaturi

Tabela 18. Komunikacija

Funkcija	Specifikacije
Mrežni adapter	10/100/1000 Mb/s Ethernet LAN na matičnoj ploči
Bežična mreža	polu mini-kartica <ul style="list-style-type: none"> • Wi-Fi 7260 agn/ac

Tabela 19. Kartice

Funkcija	Specifikacije
M.2	jedno

Tabela 20. Ekran

Funkcija	Specifikacije
Tip	19,5-inčni HD+ WLED
Maksimalna rezolucija	1600 x 900
Brzina osvežavanja	60 Hz
Radni ugao	170° (horizontalno) / 160° (vertikalno)
Maksimalna veličina piksela	0,27 mm
Dimenzije:	
Visina	236,30 mm (9,30 inča)
Širina	433,90 mm (17,08 inča)
Dijagonala	495,30 mm (19,50 inča)

Tabela 21. Disk jedinice

Funkcija	Specifikacije
Čvrsti disk	jedan SATA disk od 2,5 inča
Optička disk jedinica (opciono)	jedan DVD-ROM, DVD+/- RW

Tabela 22. Portovi i konektori

Funkcija	Specifikacije
Audio:	jedan univerzalni audio konektor/port za linijski izlaz
Mrežni adapter	jedan RJ45 konektor
USB 2.0	četiri konektora na zadnjoj ploči
USB 3.0	dva konektora na bočnoj ploči
Čitač medijske kartice	jedan 4-u-1 konektor

Tabela 23. Napajanje


Funkcija	Specifikacije
Tip	180 W
Frekvencija	50 Hz - 60 Hz
Napon	100 VAC – 240 VAC
Nazivni izlazni napon	19,50 VDC
Ulazna struja	maksimalna 2,9 A
Izlazna struja	+12,0 V na izlazu (+12 VA – 10 A & +12 VB – 14,5 A)
	 NAPOMENA: +12 VB nazivna na 0,4 A u režimu mirovanja.
Dimenzije:	
Visina	30,00 mm (1,18 inča)
Širina	76,20 mm (3,00 inča)
Dubina	155,00 mm (6,10 inča)
Težina	0,58 kg (1,28 lb)
Opseg temperature:	
Rad	0 °C do 35 °C (30 °F do 95 °F)
Skladištenje	-40 °C do 70 °C (-40 °F do 158 °F)
dugmasta baterija	litijumska dugmasta baterija 3 V CR2032

Tabela 24. Kamera (opciono)

Funkcija	Specifikacije
Rezolucija slike	0,92 megapiksela
Video rezolucija	720p @ 30 FPS HD
Dijagonalni ugao prikaza	74 stepena

Tabela 25. Postolje

Funkcija	Specifikacije
Nagib	–5 stepeni do 30 stepeni

Tabela 26. Fizičke dimenzije

Funkcija	Bez stalka	Sa stalkom
Širina	489,92 mm (19,29 inča)	489,92 mm (19,29 inča)
Visina	328,84 mm (12,95 inča)	385,58 mm (15,18 inča)
Dubina:		
bez dodirnog ekrana	67,62 mm (2,66 inča)	204,58 mm (8,05 inča)
dodirni ekran	66,72 mm (2,63 inča)	204,97 mm (8,07 inča)
Težina:		
bez dodirnog ekrana	4,18 kg do 4,37 kg (9,21 lb do 9,63 lb)	5,68 kg do 5,87 kg (12,52 lb do 12,94 lb)
dodirni ekran	4,87 kg do 5,06 kg (10,74 lb do 11,15 lb)	6,37 kg do 6,56 kg (14,04 lb do 14,46 lb)
Stalak (širina x dubina)	200,00 mm (7,87 inča) x 200,00 mm (7,87 inča)	



NAPOMENA: Težina računara može se razlikovati u zavisnosti od poručene konfiguracije i mogućnosti proizvodnje.

Tabela 27. Kontrole i svetla

Funkcija	Specifikacije
Svetlo tastera za napajanje	Belo svetlo – stalno belo svetlo pokazuje na uključeno stanje; trepćuće belo svetlo ukazuje na stanje mirovanja računara.
Svetlo aktivnosti tvrdog diska	Belo svetlo – trepćuće belo svetlo pokazuje da računar čita podatke sa, ili upisuje podatke na, čvrsti disk.
LED kamere	Belo svetlo – stalno belo svetlo pokazuje da je kamera uključena.


Funkcija	Specifikacije
Zadnja ploča:	
Svetlo integriteta veze na integrisanom mrežnom adapteru :	Zeleno – između mreže i računara postoji dobra veza od 10 Mb/s. Zeleno – između mreže i računara postoji dobra veza od 100 Mb/s. Narandžasto – između mreže i računara postoji dobra veza od 1000 Mb/s. Isključeno (nema svetla) – računar ne detektuje fizičku vezu sa mrežom.
Svetlo aktivnosti mreže na integrisanom adapteru mreže	Žuto svetlo – trepćuće žuto svetlo pokazuje da postoji aktivnost mreže.
Dijagnostičko svetlo napajanja	Zeleno svetlo – napajanje je uključeno i funkcioniše. Kabl za napajanje mora biti priključen na konektor napajanja (na zadnjem delu računara) i električnu utičnicu.

Tabela 28. Okruženje

Funkcija	Specifikacije
Opseg temperature:	
Rad	5 °C do 35 °C (41 °F do 95 °F)
Skladištenje	-40 °C do 65 °C (-40 °F do 149 °F)
Relativna vlažnost (maksimalna):	
Rad	10% do 90% (bez kondenzacije)
Skladištenje	10% do 95% (bez kondenzacije)
Maksimalne vibracije:	
Rad	0,66 GRMS
Skladištenje	1,30 GRMS
Maksimalni šok:	
Rad	110 G
Skladištenje	160 G
Nadmorska visina:	
Rad	-15,20 m do 3048 m (-50 do 10.000 ft)
Skladištenje	-15,20 m do 10.668 m (-50 do 35.000 ft)
Nivo zagađenosti vazduha	G2, ili niže kao što je određeno ANSI/ISA-S71.04-1985

Kontaktiranje kompanije Dell

Kontaktiranje kompanije Dell

 **NAPOMENA:** Ako nemate aktivnu vezu sa Internetom, kontakt informacije možete pronaći na fakturi, otpremnici, računu ili katalogu Dell proizvoda.

Dell nudi nekoliko opcija za onlajn i telefonsku podršku i servis. Dostupnost zavisi od zemlje i proizvoda, a neke usluge možda neće biti dostupne u vašoj oblasti. Ako želite da kontaktirate Dell u vezi prodaje, tehničke podrške ili pitanja u vezi korisničkih usluga:

1. Posetite **dell.com/support**
2. Izaberite svoju kategoriju podrške.
3. Potvrdite vašu zemlju ili region u padajućem meniju "Choose a Country/Region" (Izaberite zemlju/region) u gornjem delu stranice.
4. Izaberite odgovarajuću uslugu ili vezu za podršku na osnovu vaših potreba.